



2024
2027

**PLANO ESTRATÉGICO E
DIRETOR DE TECNOLOGIA DA INFORMAÇÃO E
COMUNICAÇÃO**



PEDTIC

**THEATRO MUNICIPAL
DO RIO DE JANEIRO**



GOVERNO DO ESTADO
RIO DE JANEIRO
SEM TEMPO A PERDER

GOVERNADOR EM EXERCÍCIO
Desembargador Ricardo Couto

SECRETARIA DE CULTURA
Danielle Barros

PRESIDENTE DO THEATRO MUNICIPAL
Clara Paulino

DIRETORA DO THEATRO MUNICIPAL
Aryne Abud





APRESENTAÇÃO

EQUIPE RESPONSÁVEL PELO PEDTIC - RESPONSABILIDADE INSTITUCIONAL

ASSINF – ASSESSORIA DE INFORMÁTICA

Marcio Ferreira Ângelo

Felipe Alves Aguiar da Silva

RESPONSÁVEIS PELA ELABORAÇÃO

Comissão do PEDTIC

Art. 3º O Comitê Permanente do PEDTIC será constituído por:

I - (Principal responsável do NSTIC/RJ)

Márcio Ferreira Ângelo ID Funcional nº ID 4323300-7

II - (Representante da área de Planejamento):

Victor Valle da Cunha - ID 5091619-0

III - (Representante da área de Orçamento):

Ângela Mendes da Costa - ID Funcional nº 4317049-8

IV - (Representante da área de Administração e Patrimônio):

Leonardo Silva da Costa – ID. 5167296-0

V - (Representante da atividade fim do órgão ou entidade):

Adriana Rio Doce ID Funcional nº 651644-0

VI - (Representante designado pela Alta Administração do órgão ou entidade):

Barbara Dutra Lameiro Ottero - ID Funcional nº 50899937

RESPONSÁVEL PELA APROVAÇÃO

PR – PRESIDÊNCIA

Clara Paulino



NOSSO VALORES

- **Excelência**

Busca permanente da qualidade na formulação, execução e avaliação das ações.

- **Motivação**

Realizar o trabalho com dedicação e orgulho, direcionado à obtenção dos resultados que a sociedade espera.

- **Ética**

Cumprimento do dever com a constante observância da lei e da moralidade pública.

- **Equidade**

As ações devem ter caráter impessoal e imparcial, no que diz respeito aos contribuintes, órgãos públicos e servidores.

- **Sustentabilidade**

Compromisso com o trabalho feito, prevendo consequências e impactos futuros.

- **Independência**

Trabalhar com parâmetros técnicos, garantindo as soluções mais adequadas para a sociedade em observância da lei.

- **Transparência**

Comunicar à sociedade prioridades, desafios, resultados e realizações com transparência e precisão, ouvindo as demandas de serviços e atividades por parte dos contribuintes e cidadãos.

- **Criatividade**

Capacidade de criar soluções para superar dificuldades apresentadas, de forma econômica e criativa, não abrindo mão dos valores aqui descritos.



SUMÁRIO

1 - Apresentação	6
2 - Introdução	7
3 - Termos e Abreviações	9
4 - Documentos de Referência	10
5 - Metodologia Aplicada	11
6 - Paradigmas e Diretrizes	11
7 - Diretrizes	12
8 - Estrutura Organizacional	12
9 - Referencial Estratégico de TIC	14
10 - Análise matriz SWOT / FOFA.	14
11 - Análise de SWOT	15
12 - Realização de Pesquisa com os Funcionários do Theatro Municipal para alinhar as Necessidades dos usuários com o T. I.	17
13 - Princípios Direcionais	18
13.1 Plano Plurianual	18
14 – Objetivos Estratégicos de TIC	20
14.1. Introdução	20
14.2. Dos objetivos	21
14.3. Da preparação	24
14.4. Da abrangência	25
15 - Cronograma de Trabalho para Elaboração do PEDTIC de 2026.	26
15.1. da avaliação	27
15.2. PCA 2026	30
15.3. Do planejamento	36
15.3.1. Levantamento de prioridades e dos objetivos Estratégicos	36
16 - Plano de metas e ações	42
17 - Plano de gestão de pessoas e cargos	44
18- Inventário de recursos de TIC.	47
19 - Site e Sistemas online	49
20 - Processo de revisão do PEDTIC	50
21 - Observação	50
22 - Conclusão	51
	10



1 - APRESENTAÇÃO

O Plano Estratégico e Diretor de Tecnologia da Informação e Comunicação da Fundação Theatro Municipal do Estado do Rio de Janeiro tem como objetivo atender as necessidades de tecnologia da informação e comunicação do Theatro, alinhadas aos seus objetivos estratégicos e aos do Governo do Estado, visando apresentar as diretrizes e orientações necessárias à definição de processos, indicadores, métodos e controles para a condução dos projetos e serviços de Tecnologia da Informação e Comunicação (TIC).

Nesse sentido, ele auxiliará a priorização e otimização da aplicação dos recursos, para o alcance dos objetivos preconizados neste PEDTIC. É composto, em linhas gerais, por princípios e diretrizes, referencial estratégico de TIC, inventários de necessidades e plano de ações e metas.

Com abrangência institucional, este PEDTIC contemplará as iniciativas das diretorias e da Presidência desta Fundação por um período de 4 (quatro) anos, com início de vigência em janeiro de 2024 e término em dezembro de 2027, sendo revisado a cada ano.

Com base nas diretrizes estabelecidas pela portaria PRODERJ/PRE nº 825, datada de 26 de fevereiro de 2021, que institui a Política de Governança e as normativas do Plano Estratégico e Diretor de Tecnologia da Informação e Comunicação, torna-se imperativa a elaboração e implementação do Plano no âmbito do Poder Executivo do Governo do Estado do Rio de Janeiro. Nesse contexto, cabe aos órgãos e entidades, que são beneficiários de recursos do orçamento público, a responsabilidade de desenvolverem os seus próprios processos de elaboração, conforme as disposições estabelecidas. Este marco normativo não apenas estabelece um arcabouço obrigatório, mas também reforça o compromisso com a eficiência, transparência e alinhamento estratégico nas iniciativas de Tecnologia da Informação e Comunicação dentro da esfera governamental fluminense.

O PEDTIC não é apenas um conjunto de metas, mas sim uma visão abrangente, que busca integrar a tecnologia de maneira eficaz em todos os aspectos de nossa operação governamental. Compreendemos que a era digital não é apenas uma transformação tecnológica, mas uma oportunidade para aprimorar a entrega de serviços, promover a transparência e impulsionar o desenvolvimento socioeconômico. Este plano foi elaborado com um olhar atento às peculiaridades do nosso estado, visando atender às necessidades específicas dos cidadãos do Rio de Janeiro.

Ao longo desta apresentação, serão traçadas as metas estratégicas do PEDTIC, destacando como essas iniciativas serão fundamentais para aprimorar a eficiência operacional, fortalecer a segurança da informação e proporcionar experiências mais integradas aos usuários finais.



2 - INTRODUÇÃO

Um dos mais imponentes e belos prédios do Rio de Janeiro, o Theatro Municipal, inaugurado em 14 de julho de 1909, é considerado a principal casa de espetáculos do Brasil e uma das mais importantes da América do Sul. Sua história mistura-se com a trajetória da cultura do País. Ao longo de pouco mais de um século de existência, o Theatro tem recebido os maiores artistas internacionais, assim como os principais nomes brasileiros, da dança, da música e da ópera.

Quando ficou pronto, em 1909, o Theatro Municipal respirava modernidade. Foi um dos primeiros prédios do Rio de Janeiro a já ter luz elétrica desde sua inauguração, e, como se isso não bastasse, possuía também, sistema de refrigeração. O material para sua construção tem origem em várias partes do mundo: mármore italianos e gregos, ônix argelino, lustres ingleses e cristais belgas. A proposta era mostrar a riqueza, o poder e a atualidade da República, nascida menos de duas décadas antes.

A ideia de um teatro nacional com uma companhia artística estatal já existia desde meados do século XIX. Um dos mais contundentes apoiadores dessa ideia foi João Caetano (1808-1863), entusiasta do teatro brasileiro, além empresário e ator de grande mérito. O projeto, no entanto, só começou a ganhar consistência no final daquele século, com o empenho do nosso ilustre dramaturgo Arthur Azevedo (1855-1908). A luta incansável de Azevedo foi travada nas páginas dos jornais e acabou por trazer resultados. Lamentavelmente, no entanto, ele não viveu o suficiente para ver seu sonho concretizado, morrendo nove meses antes da data da inauguração.

O Prefeito Pereira Passos – cuja reforma urbana iniciada em 1902 mudou radicalmente o aspecto do Centro do Rio de Janeiro – retomou a ideia e, em 15 de outubro de 1903, abriu uma concorrência pública para a escolha do projeto arquitetônico. Encerrado o prazo de inscrições, em março de 1904, foram recebidas sete propostas. Os dois primeiros colocados ficaram empatados: o projeto denominado Águila, em que o autor “secreto” seria o engenheiro Francisco de Oliveira Passos, filho do prefeito, e o projeto Isadora, do arquiteto francês Albert Guilbert, vice-presidente da Associação dos Arquitetos Franceses.

O resultado do concurso causou uma forte polêmica na Câmara Municipal, acompanhada pelos principais jornais da época, em torno da verdadeira autoria do projeto Águila, suspeito de ter sido elaborado pela seção de arquitetura da Prefeitura, e do suposto favoritismo de Oliveira Passos. O projeto final foi o resultado da fusão dos dois premiados, uma vez que ambos correspondiam a uma mesma tipologia, inspirada na Ópera de Paris.

Após as alterações, o prédio começou a ser erguido em 2 de janeiro de 1905, com a colocação da primeira das 1.180 estacas de madeira de lei sobre as quais está assentado. Em 20 de maio daquele ano foi disposta a pedra fundamental.

Para participar da decoração, foram convocados alguns dos mais ilustres e consagrados artistas da época, como Eliseu Visconti, Rodolfo Amoedo e os irmãos Bernardelli. Também foram recrutados artesãos europeus para a criação dos vitrais e mosaicos. As obras começaram em ritmo acelerado, com 280 operários revezando-se em dois turnos. Em pouco mais de um ano, já era possível visualizar a suntuosidade aliada à elegância e beleza da construção do futuro teatro.



O Theatro Municipal do Rio de Janeiro, com capacidade para 1.739 espectadores, foi inaugurado pelo Presidente Nilo Peçanha e pelo Prefeito Sousa Aguiar no dia 14 de julho de 1909, quatro anos e meio após o início das obras.

No início, recebia principalmente companhias de ópera e dança vindas em sua maioria da Itália e da França. A partir da década de 30, passa a contar com seus próprios corpos artísticos: Orquestra Sinfônica, Coro e Ballet, que permanecem até hoje responsáveis pela realização das temporadas artísticas oficiais.

Desde sua inauguração, o Theatro Municipal do Rio de Janeiro teve quatro grandes reformas: 1934, 1975, 1996 e 2008. A primeira delas aumentou a capacidade da sala para 2.205 lugares e, apesar da complexidade da obra, foi realizada em três meses – atualmente, o Theatro conta com 2.252 lugares. Em 1975, foram realizadas obras de restauração e modernização e, no mesmo ano, foi criada a Central Técnica de Produção. Em 1996, iniciou-se a construção do edifício Anexo com salas de ensaios para o Coro, Orquestra Sinfônica e Ballet. A reforma iniciada em 2008 e concluída em 2010 concentrou-se na restauração e modernização das instalações.

Atualmente, com 116 anos de serviços prestados à cultura nacional, o Theatro Municipal do Rio de Janeiro se mantém como uma das principais casas de espetáculo do país.

Assim, o PEDTIC é suporte precípuo para que a FUNDAÇÃO TEATRO MUNICIPAL exerça suas atribuições e para que persiga, inclusive, praticar o modelo de governança Control Objectives for Information and Related Technology (Cobit) que estabelece a definição de um Plano Estratégico de TIC:

O planejamento estratégico de TIC é necessário para gerenciar todos os recursos de TIC em alinhamento com as prioridades e estratégias de negócio. A função de TIC e as partes interessadas pelo negócio são responsáveis por garantir a otimização do valor a ser obtido do portfólio de projetos e serviços. O plano estratégico deve melhorar o entendimento das partes interessadas no que diz respeito a oportunidades e limitações da TIC, avaliar o desempenho atual e esclarecer o nível de investimento requerido. A estratégia e as prioridades de negócio devem ser refletidas nos portfólios e executadas por meio de planos táticos de TIC que estabeleçam os objetivos concisos, tarefas e planos bem definidos e aceitos por ambos, negócio e TIC.



3 - TERMOS E ABREVIações

TERMOS E ABREVIações	DESCRIÇÃO
LDO	Lei de Diretrizes Orçamentárias
LOA	Lei Orçamentária Anual
NSTIC/RJ	Nível Setorial de Tecnologia da Informação e Comunicação do Estado do Rio de Janeiro
PCA	Plano Contratações Anual
PEDTIC	Plano Estratégico e Diretor de Tecnologia da Informação e Comunicação
PEI	Planejamento Estratégico Institucional
PGTIC/RJ	Política de Governança de Tecnologia da Informação e Comunicação do Estado do Rio de Janeiro
PPA	Plano Plurianual
PRODERJ	Centro de Tecnologia da Informação e Comunicação do Estado do Rio de Janeiro
SEI	Sistema Eletrônico de Informação
COBIT	Control Objectives for Information and Related Technology – guia de boas práticas direcionado para a gestão de Tecnologia da Informação.
ITIL	Information Technology Infrastructure Library – conjunto de boas práticas na infraestrutura, operação e manutenção de serviços de TI
TCE	Tribunal de Contas do Estado
TIC	Tecnologia da Informação e Comunicação
TCU	Tribunal de Contas da União
SLTI	Secretaria de Logística e Tecnologia da Informação
SISP	Sistema de Administração dos Recursos de Tecnologia da Informação
NMS	Níveis Mínimos de Serviço
ISSO/IEC	Organização Internacional de Padronização/Comissão Eletrotécnica Internacional
GSI/PR	Garantia de Segurança da Informação e Comunicação da Presidência da República
ITI	Instituto Nacional de Tecnologia da Informação
MP	Ministério Público
FTM	Fundação Theatro Municipal



4 - DOCUMENTOS DE REFERÊNCIA

- Modelo do Pedtic do curso Pedtic / Proderj
- Constituição da República Federativa do Brasil de 1988 - Art. 37. A administração pública direta e indireta de qualquer dos Poderes da União, dos Estados, do Distrito Federal e dos Municípios obedecerá aos princípios de legalidade, impessoalidade, moralidade, publicidade e eficiência.
- Decreto-lei nº 200, de 25 de fevereiro de 1967 - Art. 6º As atividades da Administração Federal obedecerão aos seguintes princípios fundamentais: Planejamento, Coordenação, Descentralização, Delegação de Competência e Controle.
- Decreto n 46.665, de 17 de maio de 2019 – Reestrutura o Sistema Estadual de Tecnologia da Informação e Comunicação - SETIC.
- Decreto nº 7.579/2011 - Art. 1º Ficam organizados sob a forma de sistema, com a denominação de Sistema de Administração dos Recursos de Tecnologia da Informação - SISP, o planejamento, a coordenação, a organização, a operação, o controle e a supervisão dos recursos de tecnologia da informação dos órgãos e entidades da administração pública federal direta, autárquica e fundacional, em articulação com os demais sistemas utilizados direta ou indiretamente na gestão da informação pública federal.
- Portaria PRODERJ/PRE N.º 825
- Plano Plurianual de 2024 a 2027
- Plano de Contratação e Anual (PCA)
- Decreto nº 7.174/2010 - Regulamenta a contratação de bens e serviços de informática e automação pela Administração Pública Federal.
- Instrução Normativa SGD/ME nº 01 de 04 de abril de 2019 - Art. 2º, inciso XXV - Plano Estratégico e Diretor de Tecnologia da Informação e Comunicação (PEDTIC): instrumento de diagnóstico, planejamento e gestão dos recursos e processos de TIC, com o objetivo de atender às necessidades finalísticas e de informação de um órgão ou entidade para um determinado período. Art. 6º As contratações de soluções de TIC no âmbito dos órgãos e entidades deverão estar em consonância com o Plano Diretor de Tecnologia da Informação e Comunicação - PDTIC.
- Instrução Normativa GSI/PR nº 1, de 13 de junho de 2008 - Disciplina a Gestão de Segurança da Informação e Comunicações na Administração Pública Federal, direta e indireta, e dá outras providências. PDTIC PRODERJ 2018-2021 – Plano Diretor do PRODERJ – 2018-2021



5 - METODOLOGIA APLICADA

Para elaboração do PEDTIC foi feito o levantamento de necessidades consolidadas das áreas. Como modelo de referência, o PDTIC do ITI (2017-2018), o PDTIC do Proderj (2019-2021) e o PDTI SEFAZ (2019-2020), Instrução Normativa GSI/PR nº 1, de 13 de junho de 2008, o guia de elaboração de PDTIC v 1.0 da SubTic da Secretaria de Estado da Casa Civil e Governança do Rio de Janeiro, o guia de elaboração de PDTIC v 2.0 do SISP, modelo do curso de Pedtic e Pedtic da Secretaria de Cultura e Economia Criativa do Estado do Rio de Janeiro.

Os Agentes devem governar TIC através de três tarefas principais, tendo como base orientadora a ISO/IEC 38500:2009, que trata sobre Governança Corporativa da TI:

- I. Avaliar o uso atual e futuro de TIC;
- II. Orientar a preparação e a implementação de planos e políticas para assegurar que o uso de TIC atenda os objetivos do Estado;
- III. Monitorar o cumprimento das políticas e o desempenho em relação aos planos.

Como a atividade-fim da FUNDAÇÃO TEATRO MUNICIPAL não é a Tecnologia da Informação, é *mister* o alinhamento junto às células multidisciplinares da Fundação para que se chegasse às necessidades tecnológicas e de informação. Esse alinhamento estratégico foi de importância fundamental para que o PEDTIC 2024-2027 fosse apresentado como uma ferramenta de planejamento tático.

6 - PARADIGMAS E DIRETRIZES

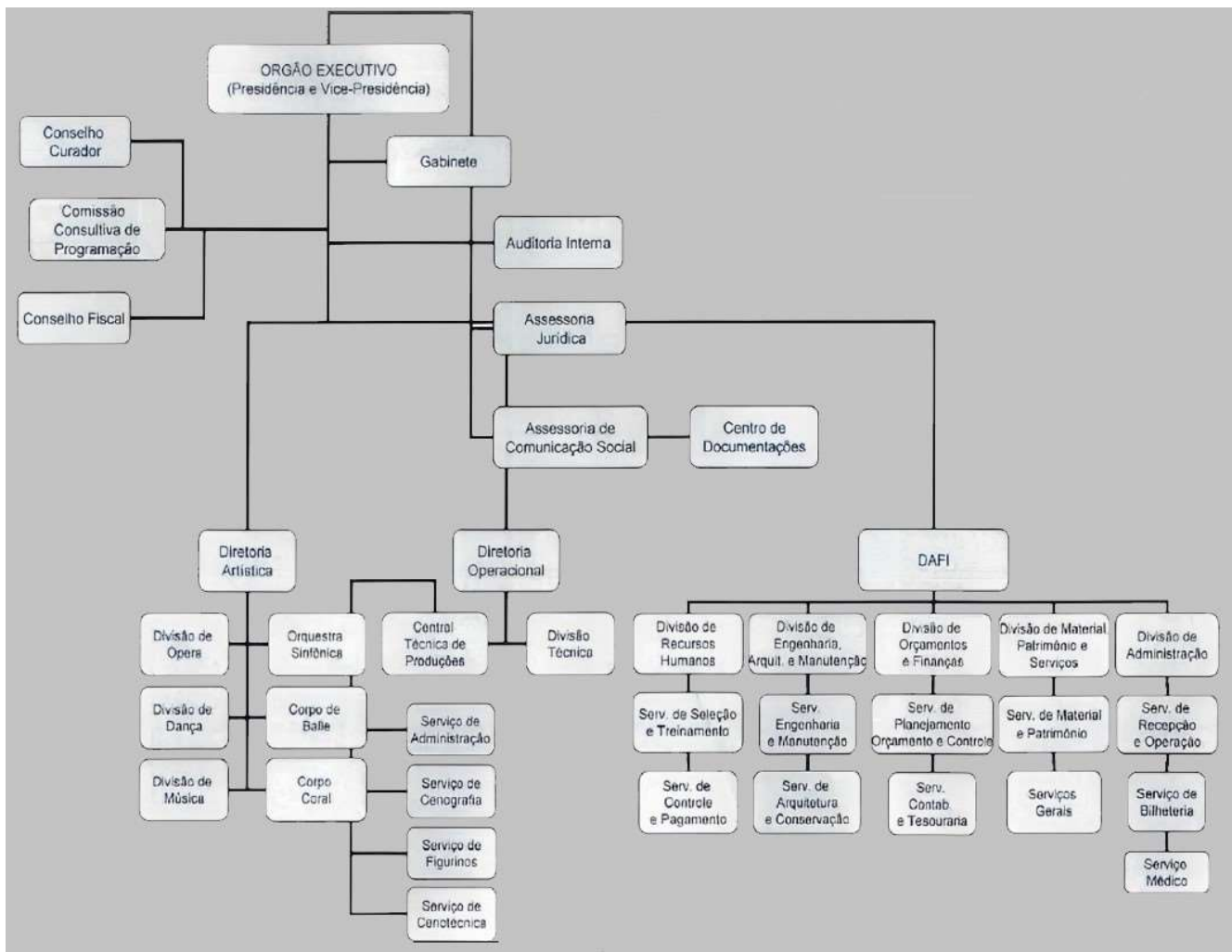
PARADIGMAS	FONTES
Alinhamento dos objetivos institucionais de TIC às estratégias de negócio e Aperfeiçoar a governança de TI	COBIT 4.1 Acórdão 1.603/2008 TCU-Plenário
As contratações de Bens e Serviços de TIC deverão ser precedidas de planejamento, seguindo o previsto no PEDTIC	IN SGD/ME Nº 01 Acórdão 1.603/2008 Plenário TCU Acórdão 1.558/2003 TCU-PLENÁRIO
Planejamento dos investimentos de hardware e software seguindo políticas, diretrizes e especificações definidas em instrumentos legais.	IN SGD/ME Nº 01
Estímulo ao desenvolvimento, à padronização, à integração, à interoperabilidade, à normalização dos serviços de produção e disseminação de informações, de forma desconcentrada e descentralizada.	Decreto 7.579/2011 – Dispõe sobre o Sistema de Administração dos recursos de Tecnologia da Informação – SISP, do Poder Executivo Federal.
Garantia da segurança da Informação e Comunicações.	IN GSI/PR Nº 01/2008 – Disciplina a Gestão da Segurança da Informação e Comunicações na Administração Pública Federal, direta e indireta, e dá outras providências.
Segue as diretrizes básicas para a implementação e manutenção de uma eficaz governança de TI	ISO/IEC 38500:2009



7 - DIRETRIZES

Promover a governança de TIC na FUNDAÇÃO TEATRO MUNICIPAL
Buscar excelência, inovação e criatividade na gestão.
Investir no aumento da produtividade e otimização dos recursos de TIC.
Promover a melhoria dos sistemas de informação.
Garantir a segurança da informação e comunicações.
Buscar a melhoria contínua da infraestrutura de TIC.
Manter os processos internos de TIC mapeados, documentados, formalizados, mensurados e otimizados.
Renovar continuamente o parque tecnológico da FUNDAÇÃO TEATRO MUNICIPAL

8 - ESTRUTURA ORGANIZACIONAL





A FUNDAÇÃO TEATRO MUNICIPAL é composta pelo Prédio principal, pelo prédio anexo que abriga a escola de dança, departamentos financeiros e administrativos, Salas de ensaio e arquivo Musical, além da Sala Mário Tavares (Auditório com capacidade para 160 lugares). Além disso, também abrange a Central Técnica de Inhaúma e a Nova central técnica de Santo Cristo, vinculada à Secretaria de Estado de Cultura e Economia Criativa do Rio de Janeiro, com sede e foro na cidade do Rio de Janeiro.

No âmbito de suas atribuições institucionais, conta com sua infraestrutura de Tecnologia da Informação e Comunicação *on premises*, destacando-se a volumetria de dados e análises abordadas pelos colaboradores. Tornando as informações geradas um ativo imprescindível para a atuação da Fundação do Theatro Municipal.

Apesar de ser considerada uma assessoria estratégica, pois está ligada diretamente à DIRETORIA FINANCEIRA da Fundação, a ASSINF não possui uma estrutura organizacional formal. Porém, sua atribuição é demonstrada a seguir:

- I- Coordenar a elaboração e implantação de planos e programas, diagnósticos e estudos e prospecções de novas tecnologias, métodos e ferramentas relacionados à TIC;
- II- Programar e implantar normas e padrões para o gerenciamento, operação e manutenção da rede de equipamentos e serviços de informática;
- III- Prestar atendimento, suporte técnico e operacional às unidades internas e as vezes externas;
- IV- Supervisionar os serviços de desenvolvimento e implantação de sistemas realizados diretamente ou por terceiros, bem como os processos de licenciamento, legalização e atualização de software utilizados;
- V- Participar da elaboração e formalização de contratos de produtos e serviços de TIC, estabelecendo critérios técnicos para os processos licitatórios, homologando produtos e serviços, acompanhando e avaliando a sua execução;
- VI- Emitir pareceres técnicos prévios quanto à utilização e aquisição de equipamentos, software, sistemas setoriais e corporativos, bem como sobre a adequação e estruturação da rede lógica e elétrica dos equipamentos;
- VII- Implantar e avaliar mecanismos e procedimentos relacionados à segurança e integridade dos processos de manutenção, operação dos sistemas e à segurança da informação, visando preservar a sua confidencialidade e integridade;
- VIII- Apoiar tecnicamente as unidades operacionais na implantação e utilização de softwares e equipamentos, bem como na racionalização de processos e métodos que envolvam o uso da TI;



9 - REFERENCIAL ESTRATÉGICO DE TIC

O Referencial Estratégico de TIC, composto por Análise de SWOT, Missão, Visão, Valores e Objetivos Estratégicos, foi definido no âmbito da ASSINF e serviu como direcionador das ações de TIC.

- MISSÃO

Prover soluções de TIC para apoiar e aprimorar os processos de T. I. da Fundação Teatro Municipal. A missão da fundação é aproximar a população do estado do Rio de Janeiro à arte, em suas mais variadas vertentes, desde a promoção de shows, oficinas, espetáculos, exposições e cursos.

- VISÃO

Ser reconhecida pelas áreas de negócio pela excelência dos serviços prestados.

10 - ANÁLISE MATRIZ SWOT / FOFA.

PONTOS FORTES, FRACOS, AMEÇAS E OPORTUNIDADES

A Análise SWOT é uma ferramenta utilizada para viabilizar a análise de cenário interno e externo (ou análise de ambiente), servindo como base para gestão e planejamento estratégico de uma organização. Trata-se de um método que possibilita verificar e avaliar os fatores intervenientes para um posicionamento estratégico da área de TI no ambiente em questão. Tem como objetivos principais efetuar uma síntese das análises internas e externas, identificar elementos chave para a gestão, o que implica estabelecer prioridades de atuação e preparar opções estratégicas: análise de riscos e identificação de problemas a serem resolvidos.

Ao longo da elaboração deste PEDTIC, foi realizado um trabalho no sentido de identificar as forças e as fraquezas dos processos internos de competência da ASSINF, seguido da identificação das oportunidades decorrentes de fatores favoráveis verificados no ambiente onde a assessoria opera, bem como as ameaças decorrentes de fatores desfavoráveis e mudanças sazonais ou permanentes do ambiente externo.

O resultado dos estudos realizados permite entender melhor o ambiente organizacional da TI e auxiliar na busca de formas de se evoluir a gestão, corrigindo as fraquezas e ameaças encontradas e alavancando as forças e oportunidades identificadas. A tabela a seguir apresenta o resultado da análise dessas atividades junto à ASSINF:



11 - ANÁLISE DE SWOT

AMBIENTE INTERNO

- Missão clara de promover a modernização e transformação digital dos serviços públicos.
- Valores alinhados com inovação, eficiência, integridade, colaboração, comprometimento, foco no usuário, sustentabilidade e integração.
- Objetivos estratégicos definidos, incluindo capacitação, modernização da infraestrutura, segurança dos dados, gestão eficiente de recursos e melhorias no atendimento ao cidadão.
- Ações concretas planejadas para alcançar os objetivos.



- Aumento da demanda por serviços públicos digitais devido à mudança no comportamento dos cidadãos na era digital.
- Oportunidade de estabelecer parcerias estratégicas com empresas de tecnologia, outras agências governamentais e instituições de ensino.
- Aproveitar as políticas de Governo Digital estabelecidas pela Lei federal nº 14.129, de 29 de março de 2021.
- Possibilidade de implementar políticas de TI sustentáveis, alinhadas com as tendências globais de sustentabilidade.

AMBIENTE EXTERNO

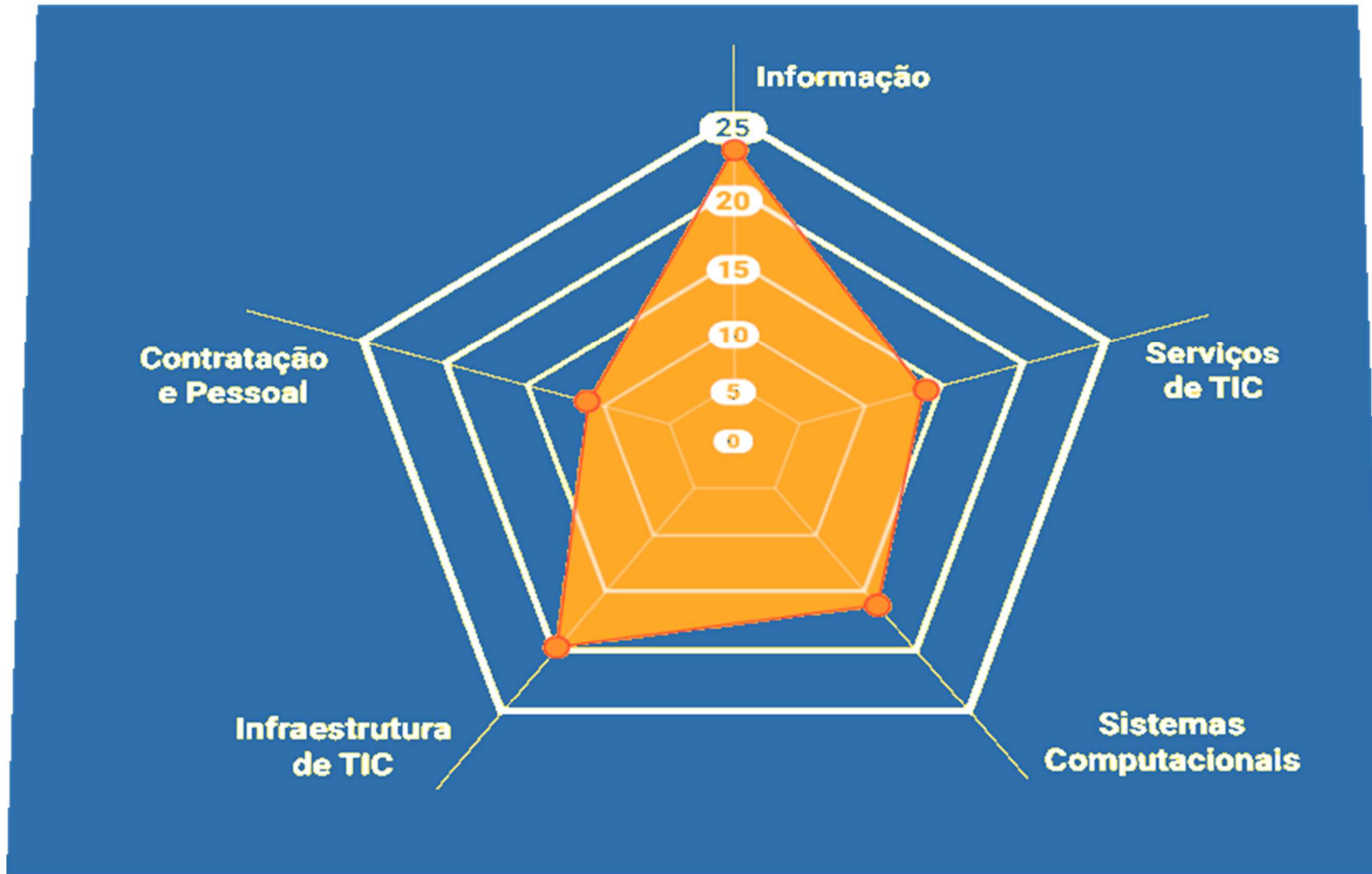
- Dependência de recursos e orçamento que podem ser limitados ou instáveis.
- Possível resistência interna à mudança, especialmente no que se refere à transformação digital e inovação.
- Integração de sistemas entre departamentos governamentais pode ser desafiadora.
- Limitações na capacidade atual de segurança de dados e na infraestrutura tecnológica.

- Riscos de segurança cibernética, que podem comprometer a integridade e a confidencialidade das informações governamentais.
- Mudanças rápidas e constantes na área de tecnologia da informação, que podem tornar a infraestrutura existente obsoleta rapidamente.
- Resistência dos cidadãos à adoção de serviços digitais, principalmente entre aqueles que não estão familiarizados com a tecnologia.
- Eventuais alterações políticas ou burocráticas que podem afetar a implementação das estratégias.



12 - REALIZAÇÃO DE PESQUISA COM OS FUNCIONARIOS DO THEATRO MUNICIPAL PARA ALINHAR AS NECESSIDADES DOS USUÁRIOS COM O T. I.

<p>1. Necessidades de Informação</p> <ul style="list-style-type: none"> • Você sente falta de alguma informação que auxiliaria no trabalho diário? Que informações seriam estas? • Você percebe alguma informação que deveria ser provida ao cidadão e não está sendo? Qual? • Há informações que poderiam ser divulgadas eletronicamente para o cidadão? Quais? • Há alguma necessidade de mudança no nível de segurança de alguma informação? Qual? 	<p>2. Necessidades de Serviços de TIC</p> <ul style="list-style-type: none"> • As necessidades de informações já estão contempladas pelos serviços existentes? Quais estão faltando? • Você percebe a necessidade de criação de algum serviço? Qual? • Existem serviços que não são mais utilizados e poderiam ser eliminados? Quais? • Há necessidades relacionadas ao provimento de serviços ao cidadão? Quais? 	<p>3. Necessidades de Sistemas Computacionais</p> <ul style="list-style-type: none"> • Quais sistemas estão em uso atualmente? Há um catálogo de sistemas que possa ser compartilhado? Onde? • Há demanda conhecida para melhoria dos sistemas atuais? Esta demanda está documentada? Onde? • Há demanda para novos sistemas? Quais? • Como está o nível de satisfação dos usuários com os sistemas atuais? Isso está documentado/organizado? Onde?
<p>4. Necessidades de Infraestrutura de TIC</p> <ul style="list-style-type: none"> • Quais recursos tecnológicos e de comunicação estão atualmente em uso? Há um catálogo que possa ser compartilhado? Onde? • A infraestrutura atual atende os serviços existentes? • A infraestrutura atual será suficiente para atender os possíveis novos serviços? • Há necessidade de adequação em função das mudanças tecnológicas provocadas por oportunidades de uso de novas tecnologias? • Há necessidade de definir ações para evitar ou mitigar riscos de obsolescência, descontinuidade, falhas técnicas etc.? • Há necessidades relacionadas aos recursos de armazenamento de dados? Quais? 	<p>5. Necessidades de Contratação de TIC</p> <ul style="list-style-type: none"> • Há necessidade de manutenção e contratação de soluções em TIC para atender às novas demandas? • A política de contratação de soluções de TIC existe? É formalizada? Está conforme a legislação vigente? • Há necessidade de contratação de serviços de TIC (terceirização)? • Há necessidade de aquisição de bens de TIC? 	<p>6. Necessidades de Pessoal de TIC</p> <ul style="list-style-type: none"> • Há necessidade de pessoal de TIC para atender às novas demandas? • A política e os processos de pessoal de TIC existem? Estão formalizados? Há necessidade de melhoria? • O mapeamento de competências existe? • Há necessidades de aumento, redução ou realocação de pessoal de TIC, em função dos processos de TIC, e segundo os estudos das respectivas áreas?





13 – PRINCIPIOS DIRECIONADORES.

13.1 - Plano Plurianual

OETIC	PROGRAMA	AÇÃO	Meta Física			
			2024	2025	2026	2027
OETIC01	Não Alinhado	Não Alinhado				
OETIC02	Não alinhado	Não alinhado				
OETIC03	13.122.0002- Manut Ativ – Operacionais / administrativas	2016 - Manut Ativ – Operacionais / administrativas	1	1	1	1
OETIC04	13.122.0002—Despesa Financeira de caráter Obrigatório	0016 - Operacionalização dos equipamentos culturais	1	1	1	
OETIC05	13.122.0002 – Não alinhado	8021- Não alinhado				
OETIC06	13.122.0002 – Despesas Obrigatórias de caráter primário	0467 - Operacionalização dos equipamentos culturais	1	1	1	
OETIC07	13.122.0463 – Operacionalização da escola de Dança Maria Olenewa	4686 - Operacionalização da escola de Dança Maria Olenewa	1	1	1	



OETIC08	Não alinhado	Não alinhado					
OETIC09	13.392.0463 – Operacionalização do Theatro Municipal	4491- Operacionalização do Theatro Municipal		1	1	1	1
OETIC10	13.392.0463 – Operacionalização da Nova Central Técnica de Produções	4492 - Operacionalização da Nova Central Técnica de Produções		1	1		
OETIC11	13.392.0463 – Modernização das Unidades Culturais da FTMRJ	1104 - Modernização das Unidades Culturais da FTMRJ		1	1	1	
OETIC12	13.392.0465 – Implantação da Nova central Técnica de Produções – Fábrica de espetáculos	5366 - – Implantação da Nova central Técnica de Produções		1	1		



14 - Objetivos Estratégicos de TIC

14.1 Introdução

- O Plano Estratégico e Diretor de Tecnologia da Informação e Comunicação (PEDTIC) do THEATRO MUNICIPAL tem como objetivo realizar diagnóstico, planejamento e gestão dos recursos e processos de TIC desta Fundação nos termos da Portaria de Governança de TIC do Estado do Rio de Janeiro e demais normas que forem publicadas pelo PRODERJ.
- A elaboração do documento mostra de forma macro os problemas atuais e as soluções desejadas, adequada às necessidades mais eminentes, objetivando melhorias em curto e médio prazo, sempre observando as melhores práticas do setor de Tecnologia da Informação e Comunicação, a conformidade com as instruções normativas e leis vigentes.
- A equipe de NSTIC do órgão fará o levantamento das demandas principais que afetam desenvolvimento cultural e apontará iniciativas para melhorar a produtividade dos colaboradores e desenvolvedores da cultura fazendo com que a fundação consiga prestar um serviço ainda mais ágil junto aos seus parceiros e principalmente à população do Estado do Rio de Janeiro.
- O setor cultural tem uma necessidade de investimentos urgentes em tecnologia da informação e comunicação. Os trabalhos são realizados por infraestrutura e sistemas antigos e obsoletos. Com a demanda crescente de serviços digitais, é fundamental oferecer para a população infraestrutura mais atualizada trazendo eficiência e todos os benefícios e imediatismo que a tecnologia da informação oferece.
- A alta demanda de serviços digitais tem colocado o setor cultural para trás, e isso, claramente se deve por falta de investimentos, não somente em equipamentos, mas na regulação de serviços e na contratação e treinamento de pessoas. Os objetivos estratégicos relacionados neste documento, têm objetivo de resolver essas deficiências e trazendo por consequência melhorias na vida dos servidores e principalmente da população.



14.2. Dos objetivos

VISÃO GERAL DOS OBJETIVOS ESTRATÉGICOS DA TECNOLOGIA DA INFORMAÇÃO E COMUNICAÇÃO - OETIC				
OETIC	DESCRIÇÃO	DETALHAMENTO	METAS PARA 2026	ALINHADO AO PPA
OETIC01	Implantação da Política de Segurança da Informação	Promover segurança da informação na instituição	Sendo feito de acordo com a demanda .	Ação 4491
OETIC02	Atualizar infraestrutura de rede DO Theatro Municipal	Proporcionará acesso expandido, atualizado e seguro em todos os espaços do Theatro Municipal	Sendo realizada de acordo com as solicitações. Obs. Todas as solicitações feitas até o presente momento, foram realizadas	Ação 4491
OETIC03	Desenvolvimento de Sistema de Gestão para as áreas de atividade afim da FTM	Atualmente a FTM não possui um Sistema de Gestão de suas atividades fim	Verificar junto ao Proderj se terá uma ARP para aquisição de sistemas de Patrimônio e Almoxarifado (2026)	Ação 4491
OETIC04	Aquisição de servidores de rede.	Implementar segurança dos usuários e sistemas conforme preconizado na LGPD e para modernizar o servidor de arquivos.	Foi criado um grupo interno para realização dos procedimentos	Ação 4491
OETIC05	Aquisição de Firewall	Segurança de Informação. LGPD	Feito aquisição do PFSENSE, ainda não foi feito a instalação e configuração. Meta para 2026	Não alinhado



OETIC06	Aquisição de Solução de rede Wi-Fi	Colocar alguns ponto de rede sem fio no Theatro Municipal para atender ao público.	Feito a instalação configuração de 100% dos pontos solicitados pela Presidência	Não alinhado
OETIC07	Mapeamento dos processos da ASSINF	Mapear e documentar os procedimentos operacionais padrões relacionados a TIC.	Demanda para ser concluída no terceiro trimestre de 2026.	Não alinhado
OETIC08	Softwares para Design	Em atendimento as demandas internas de outros setores, faz-se a necessidade da aquisição de softwares para edição de imagens/vídeos e diagramação.	Continuamos Aguardando ARP DO PRODERJ.	Ação 4491
OETIC09	Software de HelpDesk	Controle de Chamado Técnico	Em andamento com previsão para o terceiro trimestre de 2026, ou ARP DO PRODERJ,	Ação 4491
OETIC10	Contratação de serviços de subscrições de softwares CAD. Software para gestão de projetos	Sistemas para ENGENHARIA e ARQUITETURA.	Continuamos esperando por uma ATA DO PRODERJ, para a possibilidade de adesão ARP PRODEJ para aquisição. Dependente de aprovação orçamentária.	Ação 4491
OETIC11	Atualização do Sistema de E-mail	Atualização do ZIMBRA	Processo SEI - em andamento. SEI-180005/001126/2025 ..	Ação 4491



OETIC12	Contratação de Empresa para instalação de câmeras de segurança para o Theatro Municipal.	Instalação Atualização de câmeras de Segurança para o Theatro Municipal / Manutenção	Meta Concluída Theatro recebeu uma doação e foi feita a instalação e configuração	Ação 4491
OETIC13	Aluguel de Impressoras / renovação	Theatro Municipal, anexo e Centrais Técnicas Contrato vigente	Renovação de 1 ano concluída	Ação 4491
OETIC14	Renovação do contrato com o link de Internet (Via Proderj)	Pagamento do link de internet. Utilizado para acessar sistemas do Estado (como SEI, Sigfis e outros) – Contrato vigente	Renovação ativa de 60 meses	Ação 4491
OETIC15	Atualização do contrato de aluguel de computadores e laptops	Renovação de contrato	Renovação de 1 ano concluída	Ação 4491
OETIC16	Instalação de Telefonia de Nuvem	Contratação de empresa para implantar telefonia em nuvem	Aberto processo para aderir a Ata do PRODERJ Ata Proderj nº 0015/2025/403200-01/2025 SEI FTM - SEI-180005/000282/2026	Ação 4491



14.3. Da preparação

14.3.1. Período de revisão, equipe de elaboração e seus papéis

Período
2024 - 2027

CONTROLE DE VERSÃO

Ano de Vigência	Elaboração	Revisão	Revisão Extraordinária
2024	Dezembro de 2023		
2025	Janeiro	-	-
2026	Janeiro – Abril		

HISTÓRICO DE ATUALIZAÇÕES

Data	Versão	Alteração	Motivação/Justificativa	Responsável
30/12/2023	1.0	-		Equipe de elaboração
30/11/2024	2.0	-	-	
10/02/2026	3.0	-		

EQUIPE DE ELABORAÇÃO

Nome	Setor / Órgão	Função
Marcio Ferreira Ângelo	ASSINF / FTMRJ	Principal Responsável do NSTIC/RJ
Felipe Alves Aguiar	ASSINF / FTMRJ	Suplente

EQUIPE DO COMITÊ PERMANENTE

Nome	Setor / Órgão	Função
Marcio Ferreira Ângelo	ASSINF / FTMRJ	Principal Responsável do NSTIC/RJ



14.4. Da abrangência.

➤ **Sede da FTMRJ**

Praça Floriano s /nº - Centro – Rio de Janeiro

➤ **Escola de Dança Maria Olenewa**

Avenida Alm. Barroso 1416, Centro - Rio de Janeiro, RJ

➤ **Diretoria Administrativa e Financeira**

Avenida Alm. Barroso 1416, Centro - Rio de Janeiro, RJ

➤ **Central Técnica de Produções Tatiana Memoria**

Avenida Ministro Mavigner, nº 376 – Inhaúma – Rio de Janeiro

➤ **Nova Central Técnica de Produções**

Avenida Rodrigues Alves, nº 303 a 331, Centro - Rio de Janeiro



15 - CRONOGRAMA DE TRABALHO DO PEDTIC DE 2026.

ATIVIDADE	DESCRIÇÃO	DIRECIONADORES	FASE 1	FASE 2	FASE 3	FASE 4	RESPONSÁVEL
Direcionadores	Apresentação.						NSTIC/RJ
	Construção de Matriz SWOT/FOFA.						NSTIC/RJ
	Objetivos Estratégicos de TIC e alinhamento entre os Instrumentos.						NSTIC/RJ e Comitê PEDTIC
Preparação	Definição do período de revisão, da equipe que deverá compor o Comitê do PEDTIC, os papéis e responsabilidades de cada membro.						Diretor Administrativo
Avaliação	Monitoramento do PEDTIC anterior.						NSTIC/RJ e Comitê PEDTIC
Planejamento	Mapa de Operacionalização dos Objetivos Estratégicos do PEDTIC.						NSTIC/RJ
	Levantamento de Prioridades e Relatório Sintético de Gestão.						NSTIC/RJ
	Gestão de pessoas e cargos.						NSTIC/RJ e Recursos Humanos
	Inventário de recursos de TIC.						NSTIC/RJ e Comitê PEDTIC (Patrimônio)
Controle	Produção de Relatório (Conclusão).						NSTIC/RJ



15.1 - Da avaliação

15.1.1 Da avaliação do PEDTIC.

- **OETIC1 - Criação e Implantação da Política de Segurança da Informação.**

Elaborada em 2024, e sendo feito de acordo com a demanda. Meta concluídas com as necessidades anteriores, aguardando possíveis necessidades para o ano de 2026

- **OETIC2 - Modernizar a Infraestrutura da rede Interna.**

Iniciada em 2022, atualizada em 2024 previsão para termino em 2025. Tivemos atraso, continuará modernização em 2026.

- **OETIC3 - Desenvolvimento de Sistema de Gestão para as áreas de atividade fim da FTM.**

Está relacionada para meta em 2025 para aquisição de sistemas Contratação não foi adiante por espera de uma ARP para aquisição de sistemas de patrimônio e Almojarifado. Está relacionada para meta em 2025. Ainda não tivemos ARP no Proderj para que possamos aderir. Aguardando ARP para 2026.

- **OETIC4 - Aquisição de Servidor de Armazenamento de Arquivos.**

Contratação não foi adiante por questões relacionadas ao andamento do processo por parte do PRODERJ. Está relacionada para meta em 2025. Estamos aguardando para 2026.

- **OETIC5 - Aquisição de Firewall**

Feito aquisição do PFSENSE, ainda não foi feito a instalação e configuração, meta para 2025. Aproveitamos também o Firewall da Claro (Fortnet). Meta concluída. Estams utilizando o firewall da Claro, que ta sendo muito benéfica e eficaz para o Teatro.

- **OETIC6 - Aquisição de Solução de rede Wi-Fi.**



Iniciada em 2023 e com meta para término em julho de 2025. Comprado Roteadores no final de 2025 e sendo instalado de acordo com as necessidades. Concluído.

- **OETIC7 - Mapeamento dos processos de negócios da ASSINF.**

Iniciada em 2024 e com meta para ser concluído em dezembro de 2025.

- **OETIC8 - Softwares para Design.**

Estamos esperando por uma ATA DO PRODERJ, para a possibilidade de adesão ARP PRODEJ para aquisição. Dependente de aprovação orçamentária. Aguardando processo 2026.

- **OETIC9 - Software de HelpDesk.**

Estamos esperando por uma ATA DO PRODERJ, para a possibilidade de adesão ARP PRODEJ para aquisição. Dependente de aprovação orçamentária. Aguardando processo 2026.

- **OETIC10 - Software para gestão de projetos.**

Estamos esperando por uma ATA DO PRODERJ, para a possibilidade de adesão ARP PRODEJ para aquisição. Dependente de aprovação orçamentária. Aguardando processo.

- **OETIC11 - Atualização do Sistema de E-mail.**

Contratação não foi adiante por questões relacionadas ao andamento do processo por parte do TM. Está relacionada para meta em 2025. Estamos com processo em andamento, processo SEI-180005/001126/2025

- **OETIC12 - Atualização do sistema de Câmeras do Teatro.**

Concluído em janeiro de 2025, o Teatro recebeu uma doação e o sistema de câmeras foram instalados no Prédio anexo e no Theatro Municipal. OETIC finalizada. Foram instaladas 90 câmeras Instalados em 2025 e 6 câmeras instaladas pela equipe ASSINF em janeiro 2026



- **OETCI13 - Aluguel de impressoras de pequeno e grande portes (9).**

Contrato anual renovado em 2025- 2026.

- **OETCI14 - Aquisição de link de Internet 100 mb (Via Proderj).**

Contrato anual renovado em 2025- 2026.

- **OETCI15 - Aluguel de Computadores via licitação.**

Contrato anual renovado em 2025- 2026.

- **OETCI16, OETICI17, OTICI18 E OETICI19 - Instalação de Telefonia de Nuvem.**

Estamos aderindo a ARP PRODERJ, processo SEI-180005/000282/2026 .



15.2. Relatório de execução orçamentaria. .

PCA - 2026

		Nome	Detalhes	Valor Unitário Mensal	Valor Anual Estimado	Valor Total R\$	Observação	SEI	SIGA-Código do Item	QTD ADE	Despesas empenhadas
1	OETIC01	Implantação da Política de Segurança da Informação	Promover segurança da informação na instituição	Sem valor	Sem valor	Sem valor	Atualmente estamos usando a política de segurança do Proderj – Roteador FORTNET e política de segurança do windows server 2016 standard	----	Não contratado	----	Sem gastos para o Theatro
2	OETIC02	Atualizar infraestrutura de rede DO Theatro Municipal	Proporcionará acesso expandido, atualizado e seguro em todos os espaços do Theatro Municipal	Não contratado	Não contratado	Não contratado	Não contratado, será feito pela T.I sem gastos (material disponível no Theatro)	Não tem	Não contratado	----	Sem gastos para o Theatro
3	OETIC03	SOFTWARE, TIPO: LICENÇA DE USO POR TEMPO INDETERMINADO (PERPETUA) DE SOLUCAO INTEGRADA DE GESTAO DE PATRIMONIO (BENS MOVEIS) E ALMOXARIFADO (BENS DE CONSUMO),	Sistema para almoxarifado E Patrimônio	-----	R\$ 10.000,00	10.000,00	Esperando ARP Proderj (2026)	SEI-350192/0034 44/2023 PRODERJ	7035.026.0744 (ID - 182801)	1	Não contratada



		APLICACAO: GESTAO DE PATRIMONIO (BENS MOVEIS) E ALMOXARIFADO (BENS DE CONSUMO), LICENCA: PERPETUA, FORMA FORNECIMENTO: UNIDADE									
4	OETIC04	Aquisição de servidores de rede.	Implementar segurança dos usuários e sistemas conforme preconizado na LGPD e para modernizar o servidor de arquivos.	-----	5.438,90	5.438,90	Esperando ARP Proderj (2026)	Sem processo SEI	Não contratado	1	Não contratado
5	OETIC05	Aquisição de Firewall	Aquisição de Firewall	Sem custo para o Theatro	Sem custo para o Theatro	Sem custo para o Theatro	Estamos usando o firewall da Roteador da Claro / Embratel	Sem Processo SEI	Absorvido Firewall Infovia 3 / Claro / embratel	1	Sem gastos para o Theatro
6	OETIC06	Aquisição de Solução de rede Wi-Fi	Configurar roteadores para o público ter acesso a internet na saída do Theatro	Sem custo para o Theatro	Sem custo para o Theatro	Sem custo para o Theatro	Temos os wi-fi ,Feito toda estrutura Segura Concluído	Sem Processo SEI	Não contratado	4	Sem gastos para o Theatro
7	OETIC07	Mapeamento dos processos da ASSINF	Mapear e documentar os procedimentos operacionais padrões relacionados a TIC.	Sem custo para o Theatro	Sem custo para o Theatro	Sem custo para o Theatro	concluído	Sem Processo SEI	Não contratado	1	Sem gastos para o Theatro



8	OETIC08	SERVICOS DE LICENCAS DE SOFTWARES,DESCRIÇÃO: LICENCA DE USO SOFTWARE ADOBE	licenciamento de software para aplicativos adobe para usuários da comunicação e da Arquitetura	R\$ 139,00	1.668,00	1.668,00	Esperando ARP Proderj (2026)	Sem processo SEI e aguardando ARP PRODERJ	0193.001.0050 (ID - 87074)	10	Não Contratado
9	OETIC09	Software de HelpDesk	Controle de Chamado Técnico	-----	R\$ 185,00	R\$ 185,00	Aguardando ARP Proderj (2026)	Sem processo SEI e aguardando ARP PRODERJ	Não contratado	1	Não contratado
10	OETIC10	SERVICOS DE LOCACAO E DESENVOLVIMENTOS DE SOFTWARES - SERVICOS DE LOCACAO DE SOFTWARE - SERVICOS DE LICENCAS DE SOFTWARES	SERVICOS DE LICENCAS DE SOFTWARES,DESCRIÇÃO: LICENCA DE SOFTWARE AUTODESK AUTOCAD VERSAO SINGLE USER, ORIGEM: PESSOA JURIDICA, FORMA FORNECIMENTO: PERIODO DE 3 ANOS	-----	R\$ 31.000,00	31.000,00	Esperando ARP Proderj (2026)	Sem processo sei e aguardando ARP PRODERJ , para verificar disponibilidade de de orçamento	0193.001.1377 (ID - 170533)	3	Não contratado
11	OETIC11	Contratação deServiço de E-MAIL	CONTRATAÇAO DE SERVICIO DE E-MAIL EM NUVEM, TIPO SERVICIO: HOSPEDAGEM DEWEBSITE E CORREIO ELETRONICO	-----	R\$ 18.000,00	18.000,00	Processo SEI em andamento	SEI-180005/0011 26/2025	0317.001.0025 (ID-146101)	100 contas	Reservado 18.000,00 Em fase final da contratação
12	OETIC12	Contratação de Empresa para instalação de câmeras de segurança para o Theatro Municipal.	Instalação Atualização de câmeras de segurança para o	-----	180.000,00	180.000,00	Aderimos ao ARP PRODERJ, e estávamos aguardando a liberação, porém o Teatro recebeu	SEI-430002/00 0130/2024	PE-RP Nº 003/2024	1	Não houve custos para o Theatro Municipal. O Theatro recebeu Doação e por



			Theatro Municipal.				uma doação com as câmeras e a instalação das mesmas. Processo concluído				isso desistimos da ATA PRODERJ
13	OETIC13	Outsourcing de Impressão	Aluguel de Impressoras TIPO I – EDS de Grupo de trabalho de Impressão em Preto e Branco no formato A4 - 2.000 Impressões	R\$ 624,65	R\$ 7.495,80	78.904,20	Contrato vence em setembro (2026), poderá ter reajuste	SEI-180005/000156/2022	0191.001.0180 (ID - 164510)	4	78.904,20
14	OETIC13	Outsourcing de Impressão	Aluguel de Impressoras TIPO IV – EDS Departamental Multifuncional Colorida Formato A4 - 3.000 Impressões/cópias	R\$ 1.311,64	R\$ 15.739,68	15.739,68	Contrato vence em setembro(2026) , poderá ter reajuste	SEI-180005/000156/2022	0191.001.0183 (ID - 164513)	1 unid	15.739,68



15	OETIC13	Outsourcing de Impressão	Aluguel de Impressoras TIPO VI - EDS Departamental Multifuncional Preto e Branco de nos Formatos A3 e A4 - 12.000 Impressões/cópi as	R\$ 1.506,85	R\$ 18.082,20	18.082,20	Contrato vence em setembro(2026) , poderá ter reajuste	SEI-180005/000156/2022	0191.001.0185 (ID - 164515)	1 Unid	18.082,20
16	OETIC13	Outsourcing de Impressão	Aluguel de Impressoras TIPO VII – EDS Departamental Multifuncional Colorida de Formato A3 e A4 - 8.000 Impressões/cópi as	R\$ 5.760,00	R\$ 78.904,20	78.904,20	Contrato vence em setembro(2026) , poderá ter reajuste	SEI-180005/000156/2022	0191.001.0187 (ID - 164517)	3	78.904,20
17	OETIC14	Link Infovia 3.0	Fornecimento de link de 100 mb via fibra ótica	2.370,00	R\$ 28.440,00	28.440,00	Contrato vence em junho (2026), poderá ter reajuste	SEI-180005/000036/2022	ID - 158120	100 mb	28.440,00
18	OETIC15	Outsourcing de Computadores e Notebook	Aluguel de 100 computadores e 15 notebooks	R\$ 9.408,25	R\$ 112.899,00	112.899,00	Pregão em fevereiro/2024. Contrato novo. Renovação feita em fevereiro de 2026	SEI-180005/000322/2024	0191.001.0227 (ID - 168937)	100 comp. 15 Note	112.899,00



19	OETIC16	Serviço Telefonia Ip e Nuvem contemplando licença/assinatura por usuário ou ramal, licença desoftphone, aparelho IP POE e headset (Ligações LOCALe LDN Ilimitadas FIXO FIXO e FIXO-MÓVEL).	Telefonia em Nuvem. UC4X - FTM RJ	-----	R\$ 33.270,00	-----	Estamos em processo de aderir a ARP PRODERJ. Processo nº SEI-430002/000058/2024	SEI-180005/000282/2026	0419.002.0064 (184818)	50	RESERVADO R\$ 33.270,00
20	OETIC16	Ligações LDI (LDI - STFC F/FM) Origem Fixo Qualquer País/Região	Telefonia em Nuvem. UC4X - FTM RJ	-----	R\$ 120,00	-----	Estamos em processo de aderir a ARP PRODERJ. Processo nº SEI-430002/000058/2024	SEI-180005/000282/2026	0419.002.0064 (147508)	5	RESERVADO R\$ 120,00
	OETIC16	Serviço de Gravação de Chamadas	Telefonia em Nuvem. UC4X - FTM RJ	-----	R\$ 180,00	-----	Estamos em processo de aderir a ARP PRODERJ. Processo nº SEI-430002/000058/2024	SEI-180005/000282/2026	0419.002.0064 (189612)	10	RESERVADO R\$ 180,00
	OETIC16	Serviço Mensal	Telefonia em Nuvem. UC4X - FTM RJ	-----	R\$ 27.142,80	-----	Estamos em processo de aderir a ARP PRODERJ. Processo nº SEI-430002/000058/2024	SEI-180005/000282/2026	0419.002.0064 (184820)	1	RESERVADO 27.142,80



15.3 Do planejamento.

15.3.1. Levantamento de Prioridades e dos Objetivos Estratégicos.

a. Critérios de priorização.

As necessidades foram trazidas segundo os critérios da matriz GUT (Gravidade, Urgência e Tempo), sendo classificadas conforme sua urgência, de acordo com o quadro abaixo.

Matriz GUT			
Nota	Gravidade	Urgência	Tendência
1	Sem gravidade	Pode esperar	Não mudar nada
2	Pouco grave	Pouco urgente	Piorar em longo prazo
3	Grave	O mais rápido possível	Piorar em médio prazo
4	Muito grave	É urgente	Piorar em curto prazo
5	Extremamente grave	Precisa ser resolvido já	Piorar rapidamente



b. Atribuição de pontos.

Após a atribuição, os pontos são multiplicados entre si, fornecendo um total que sugere o “peso” do problema para a instituição. Quanto maior o peso, mais alta a prioridade do problema. A prioridade no atendimento das demandas será dada pela ordem descendente dos “pesos” fornecidos pela matriz GUT, conforme a seguir:

NÍVEIS DE PRIORIDADE	PESO MATRIZ GUT
Prioridade alta	4-5
Prioridade média	2-3
Prioridade baixa	1



c. O plano de levantamento de necessidades tem foco nas demandas de TIC até 2027, de maneira a prover meios para a realização dos objetivos estratégicos.

MATRIZ GUT							
ID	Necessidade	Descrição da Necessidade	Objetivo Estratégico	Origem	Área	Qdade	Benefícios
N1	Implantação da Política de Segurança da Informação	Promover segurança da informação na instituição	OETIC01	ASSINF	TODO ORGAO	----	Segurança da Informação
N2	Modernizar a Infraestrutura da rede Interna	Modernização dos switches (100/1000)	OETIC02	ASSINF	TODO ORGAO	----	Segurança Otimização
N3	Desenvolvimento de Sistema de Gestão para as áreas de atividade afim da FTM	Atualmente a FTM possui um Sistema de patrimônio e de almoxarifado do ano de 1995.	OETIC03	ASSINF	ASSINF/ Almoxarifado/Patrimônio	----	Otimização das tarefas
N4	Aquisição de Servidor de Armazenamento de Arquivos	O atual Servidor da FTM não suporta mais expansão de capacidade, havendo necessidade de investimento para suportar futuros projetos da FTM. Talvez utilizaremos uma máquina alugada	OETIC04	ASSINF	TODO ORGAO	----	Otimização das tarefas
N5	Aquisição de Firewall (UPGRADE)	Melhorar a segurança das redes internas - software free	OETIC05	ASSINF	SEGURANÇA PARA TODO ORGAO	----	Segurança da Informação
N6	Aquisição de Solução de rede Wi-Fi	Implantar na FTM rede sem fio, ampliando a capacidade de comunicação entre os funcionários da Fundação e para uso do público.	OETIC06	ASSINF	TODO ORGAO	----	Modernização da Administração Pública
N7	Mapeamento dos processos da ASSINF	Mapear e documentar os procedimentos operacionais padrões relacionados a TIC.	OETIC07	ASSINF	ASSINF	----	Modernização da Administração Pública



N8	Softwares para Design	Em atendimento as demandas internas de outros setores, faz-se a necessidade da aquisição de softwares para edição de imagens/vídeos e diagramação.	OETIC08	ASSINF	COMUNICAÇÃO E ENGENHARIA	4 licenças	Otimização das tarefas
N9	Software de HelpDesk	Controle de Chamado Técnico	OETIC09	ASSINF	ASSINF	2	Otimização das tarefas
N 10	Software para gestão de projetos	Softwares para área de Engenharia e Arquitetura	OETIC10	ASSINF	ENGENHARIA E ARQUITETURA	5	Otimização das tarefas
N 11	Atualização do Sistema de E-mail	Atualização /Upgrade do Sistema de email / ZIMBRA	OETIC11	ASSINF	TODO ORGAO	----	Otimização das tarefas
N 12	Contratação de Empresa para instalação de câmeras de segurança para o Theatro Municipal.	Instalação Atualização de câmeras de Segurança para o Theatro Municipal / Manutenção	OETIC12	ASSINF	TODO ORGÃO	Concluído 33 CAM ANEXO E 60 NO THEATRO Municipal	Segurança
N 13	Aluguel de Impressoras / renovação	Impressoras para os setores do Theatro Municipal, anexo e Centrais Técnicas Contrato vigente	OETIC13	ASSINF	TODO ORGÃO	9	Otimização das tarefas
N 14	Renovação do contrato com o link de Internet (Via Proderj)	Pagamento do link de internet. Utilizado para acessar sistemas do Estado (como SEI, Sigfis e outros) – Contrato vigente	OETIC14	ASSINF	PREDIO ANEXO / THEATRO MUNICIPAL , ESCOLA DE DANÇA	100mb	Otimização das tarefas
N 15	Aluguel de Computadores e Notebooks (contrato renovado)	Licitação de computadores (100 unid.) e Notebooks (15 unid.)	OETIC15	ASSINF	TODO ORGÃO	100 desktops 15 notebooks	Otimização das tarefas
N16	Descrição de serviços de telefonia Fixa comutado - STFC- LDI – Ligações a distância Internacional - FIXO - FIXO	ADERIR A arp do proderj que está sendo planejado	OETIC16	ASSINF	TODO ORGAO	80 LINHAS	Otimização das tarefas e contato com o Publico



MATRIZ GUT

Critérios de Priorização	Gravidade	Urgência	Tendência	Grau de Priorização (GUT)
Instalação Atualização de câmeras de Segurança para o Theatro Municipal / SEGURANÇA INTERNA E EXTERNA	5	5	4	100
Licitação de computadores (100 unid.) e Notebooks (15 unid.)	5	5	4	100
link de internet.Utilizado para acessar sistemas do Estado (como SEI, SIGFIS e OUTROS) – Contrato vigente - PRODERJ	5	4	4	80
Impressoras para os setores do Theatro Municipal, anexo e Centrais Técnicas - Contrato vigente	5	4	4	80
Promover segurança da informação na instituição	5	5	3	75
Modernização dos switches (100/1000)	5	5	3	75
Implantar na FTM rede sem fio, ampliando a capacidade de comunicação entre os funcionários da Fundação e para uso do público.	5	4	3	60
Atualização /Upgrade do Sistema de email / ZIMBRA	4	3	4	48
Melhorar a segurança das redes internas	4	4	3	48
ADERIR A arp do proderj que esta sendo planejado	4	4	3	48
Mapear e documentar os procedimentos operacionais padrões relacionados a TIC.	3	3	3	27
Softwares para área de Engenharia e Arquitetura	3	3	3	27



Em atendimento as demandas internas de outros setores, faz-se a necessidade da aquisição de softwares para edição de imagens/vídeos e diagramação.	3	3	3	27
O atual Servidor da FTM não suporta mais expansão de capacidade, havendo necessidade de investimento para suportar futuros projetos da FTM. Talvez utilizaremos uma máquina alugada	3	2	2	12
Atualmente a FTM possui um Sistema de patrimônio e de almoxarifado do ano de 1995.	2	2	3	4
Controle de Chamado Técnico	2	1	2	4



16. Plano de metas e ações

Ação	Descrição da Ação	Necessidade	Início	Conclusão	Metas	Área Responsável
A1	Criação e Implantação da Política de Segurança da Informação	N1	Fevereiro/24	Meta concluída.	100%	ASSINF
A2	Modernizar a Infraestrutura da rede Interna	N2	Janeiro/24	Julho de 2025, teve algumas mudanças no planejamento e por isso foi estendido de acordo com as novas necessidades. Meta para o termino : Maio	99%	ASSINF
A3	Desenvolvimento de Sistema de Gestão para as áreas de atividade fim da FTM.	N3	Março/24	Dezembro/26	50%	ASSINF
A4	Aquisição de Servidor de Armazenamento de Arquivos	N4	Março/24	Dezembro/26 (estamos usando um servidor antigo , feito upgrade de memória e hd)	90%	ASSINF/DIRAF
A5	Aquisição de Firewall	N5	Janeiro/24	Janeiro/25 - concluído	100%	ASSINF/DIRAF
A6	Aquisição de Solução de rede Wi-Fi	N6	Janeiro/24	Julho/25 feito mudanças no planejamento , nova data estipulada para adição das necessidades da Presidência	95%	ASSINF/DIRAF
A7	Mapeamento dos processos de negócios da ASSINF	N7	Janeiro/24	dezembro/26	80%	ASSINF
A8	Softwares para Design	N8	Março/24	Sem previsão	10%	ASSINF/DIRAF
A9	Software de HelpDesk	N9	Março/24	Sem Previsão	10%	ASSINF / DIRAF
A10	Software para gestão de projetos	N10	Março/24	Sem previsão	10%	ASSINF / DIRAF
A11	Atualização do Sistema de E-mail	N11	Março/24	Julho/26	80%	ASSINF/DIRAF



A12	Atualização do sistema de Câmeras do teatro	N12	Abril/24	Dezembro/25 - Concluído	100%	ASSINF/DIRAF/ PRES
A13	Aluguel de impressoras de pequeno e grande portes (9)	N13	Janeiro/24	Dezembro/26 Contrato renovado	100%	ASSINF/DIRAF/DMPS
A14	Aquisição de link de Internet 100 mb (Via Proderj)	N14	Janeiro/24	Dezembro/26 Contrato renovado	100%	ASSINF/DIRAF/DMPS
A15	Aluguel de Computadores via licitação	N15	Fevereiro/24	Dezembro/26 Contrato renovado	100%	ASSINF/DIRAF/DMPS
A16	Empresa para instalação de telefonia de Nuvem	N16	Dezembro/24	Julho / 26 – Em processo	40%	ASSINF/ DIRAF/DMPS



17. Plano de gestão de pessoas e cargos.

ÁREA DE LOTAÇÃO	DENOMINAÇÃO DO CARGO	EFETIVOS	EXTRA QUADRO	REGIME	Nº DE VAGAS EXISTENTES	Nº DE OCUPANTES	Nº IDEAL DE OCUPANTES
BALLET	BAILARINO	64	6	5X2	107	64	107
ORQUESTRA	MÚSICO INSTRUMENTISTA	63	12	5X2	123	63	123
CORO	MÚSICO CORISTA	72	3	5X2	120	72	120
FTMRJ	ASSISTENTE ADMINISTRATIVO	1	0	5X2	54	1	54
FTMRJ	ASS. MONTAGEM TEATRAL	4	0	5X2	79	4	79
FTMRJ	AUXILIAR ADMINISTRATIVO	1	0	5X2	18	1	18
FTMRJ	ASS. MANUT TEATRAL	0	0	5X2	49	0	49
FTMRJ	TEC. DE NIVEL SUPERIOR	1	0	5X2	32	1	32
FTMRJ	AUX. SERVIÇOS GERAIS	0	0	5X2	22	0	22
FTMRJ	AUX. PREVENÇÃO	0	0	5X2	15	0	15
FTMRJ	TEC. PRODUÇÃO TEATRAL	0	0	5X2	44	0	44
TOTAL		206	21	0	663	206	663
CARGOS ADMINISTRATIVOS							
PRESIDÊNCIA	PRESIDENTE	0	1	5X2	1	1	1
VICE-PRESIDÊNCIA	VICE PRESIDENTE	0	1	5X2	1	1	1
CHEFIA DE GABINETE	CHEFE DE GABINETE	0	1	5X2	1	1	1
DIRETORIAS	DIRETORES	0	3	5X2	3	3	3
ASSESSORIA DE COMUNICAÇÃO	ASSESSOR ESPECIAL	0	1	5X2	1	1	1
ASSESSORIA JURIDICA	ASSESSOR - VP	0	1	5X2	1	1	1
PRESIDÊNCIA	ASSESSOR	0	5	5X2	6	5	6
DIRETORIA ADMINISTRATIVA E FINANCEIRA	ASSESSOR CHEFE	0	1	5X2	2	1	2
DIRETORIA ADMINISTRATIVA E FINANCEIRA	ASSESSOR ADM. FINANCEIRO	0	1	5X2	1	1	1
AUDITORIA	AUDITOR INTERNO	0	1	5X2	1	1	1
DIRETORIA OPERACIONAL	COORD. DE PALCO	0	0	5X2	2	0	2
CENTRAL TÉCNICA DE PRODUÇÃO	COORD. TÉCNICO CTP	0	2	5X2	1	2	1
DIRETORIA ADMINISTRATIVA E FINANCEIRA	COORD. TÉCNICO	0	1	5X2	2	1	2
FTMRJ	ASSISTENTE	0	6	5X2	8	6	8
DIRETORIA OPERACIONAL	ASSISTENTE OPERACIONAL	0	3	5X2	3	3	3
CENTRAL TÉCNICA DE PRODUÇÃO	ASSISTENTE DE FIGURINO	0	0	5X2	1	0	1
PRESIDÊNCIA	ASSISTENTE DA PRESIDÊNCIA	0	0	5X2	1	0	1
FTMRJ	ASSISNTE III	0	11	5X2	12	11	12



FTMRJ	ASSISTENTE II	0	9	5X2	10	9	10
FTMRJ	CHEFE DE DIVISÃO	0	8	5X2	10	8	10
DIVISÃO DE ENGENHARIA, ARQUIT. E MANUT	ASSISTENTE DE RESTAURAÇÃO	0	0	5X2	1	0	1
CENTRAL TÉCNICA DE PRODUÇÃO	CHEFE DA CTP	0	1	5X2	1	1	1
ESCOLA DE DANÇA MARIA OLENEWA	DIRETOR	0	1	5X2	1	1	1
FTMRJ	CHEFE DE SERVIÇO	0	14	5X2	15	14	15
FTMRJ	ASSISTENTE I	0	24	5X2	25	24	25
FTMRJ	ENCARREGADO TÉCNICO	0	10	5X2	10	10	10
FTMRJ	ENCARREGADO	0	55	5X2	62	55	62
FTMRJ	SECRETARIO	0	4	5X2	4	4	4
FTMRJ	AJUDANTE III	0	2	5X2	2	2	2
FTMRJ	AJUDANTE II	0	3	5X2	3	3	3
FTMRJ	AJUDANTE I	0	15	5X2	16	15	16
Informação DRHU					208	185	208



Plano de Gestão de Pessoas		
Capacitação	Número de participantes	Custo estimado
Administering Windows Server Hybrid Core Infrastructure (AZ-800)	2	3.000,00
Curso de Excel - Inicial	15	Cursos Proderj
Curso de Excel - Intermediário	15	Cursos Proderj
Curso de Excel - Avançado	15	Cursos Proderj
Microsoft Azure Administrator (AZ-104)	2	3.000,00
ITIL® 4 Foundations + Exame de Certificação	2	5.000,00
COBIT 2019 - Foundations	2	1.300,00
Microsoft Azure Fundamentals (AZ-900)-	2	-1.500,00
Curso de Inicialização de SEI	10	Cursos Proderj -
Curso de Pedtc	2	Cursos Proderj
Curso de Redes	2	Cursos Proderj
Curso de LGPD	5	Cursos Proderj
Curso de Introdução a AI	10	Cursos Proderj
Curso e_Social	8	Cursos Proderj
DCTF-Web	8	Cursos Proderj
FGTS-Digital	8	Cursos Proderj
SST – Saude e Segurança do Trabalho	8	Cursos Proderj
Curso SQL server	2	Cursos Proderj
Curso Word Intermediário	5	Cursos Proderj
Curso Wordpress	5	Cursos Proderj
Curso Windows Server 2022	2	Cursos Proderj
Curso AD Windows server	2	Cursos Proderj



18. Inventário de recursos de TIC.

ATIVO	DESCRIÇÃO	QTDE.
E R A W D R A H	SERVIDOR INTEL XEON E5410	2
	MONITOR DELL 15	1
	SWITCH DLINK 16 PORTAS	02
	SWITCH TPLINK 9 PORTAS	05
	RACK PISO 36u 570 19 POLEGADAS	02
	MICROCOMPUTADOR DELL DUAL CORE	2
	MONITOR / TV SANSUNG 32 POLEGADAS	1
	MONITOR DELL 20 ´	1
	MONITOR LG 21´	2
	MINI RACK	3
	CAMERAS INTELBRAS	3
	CAMERA IP DLINK	4
	DVR 8 CANAIS	1
	Impressora HP 2050	1
	SWITCH 24 PORTAS CISCO	2
	Nobreak APC BE 600BR 600VA	3
	NOBREAK 1.2 KVA RAGTECH	2
	Estabilizador AVR-800S	3
	Estabilizador, marca SMS, tensão de 1KVA	2
	Impressora Matricial - EPSON	1
Nobreak Energy 1200	1	



**H
A
R
D
W
A
R
E**

Switch Desktop 08 portas Dlink	1
Monitor 17" AOC, TP, modelo FT 700	2
Switch de 08 portas,marca D-LINK , modelo DES-1008D, cor prata	1
Modem Roteador Dlink, DSL 500B	1
Nobreak Power Vision SMS 220VA	1
Impressora HP LaserJet P1102W	1
Modem Roteador Wireless - G Linksys - com fonte	1
Adaptador USB Wireless	5
Computador - IMAC - 27", Processador Core 15 2.8, HD 1 Tb, Leitor de Cartão SD bluetooth	1
Impressora HP Laserjet P1005	1
Access Point Wireless - com fonte	1
Adaptador USB Wireless WUSB54CG-LA Linksys	6
Adaptador USB Wireless genérico	2
Alicate Punch down	2
Decapador Manual de cabo coaxial e RJ45	1
Modem Linksys WAG200-LA - Box	1
Roteador D.Link DIR 300	1
HD Externo 500 mb - case + HD interno sata de 500 mb	2
Adaptador USB Wireless D LINK	2
Adaptador USB Wireless Tp LINK	3
HD externo 2 tb	2
Computador i3 8 geração – HD SSD 240 gb , 8 gb de memoria	1



19. Site e sistemas online

SITE E SISTEMAS ONLINE	
SITE	DESCRIÇÃO
http://theatromunicipal.rj.gov.br/	Site institucional da sede.
http://theatromunicipal.rj.gov.br/sala-mario-tavares-lanca-novo-edital-de-ocupacao/	Sala Mário Tavares
http://theatromunicipal.rj.gov.br/tmrj-virtual/	Biblioteca TMRJ
http://theatromunicipal.rj.gov.br/eedmo/	Escola de Dança – Escola de Dança Maria Olenewa
https://www.rj.gov.br/servico/conhecer-a-historia-do-theatro-municipal-rj1662	Permite que você conheça a História do TM



20. Processo de revisão do PEDTIC

As prioridades serão revisadas obrigatoriamente anualmente, ou quando solicitado por algum membro do comitê de TIC ou até por um órgão interno. Essas revisões têm como propósito a fiscalização da execução das ações previstas no PEDTIC e até ao levantamento de novas discussões sobre uma ação ou ações específicas, apontando possíveis variações diante de um novo cenário interno ou externo à FUNDAÇÃO TEATRO MUNICIPAL. Ficando como responsáveis por essa avaliação o Comitê de TIC da FUNDAÇÃO TEATRO MUNICIPAL.

Fatores Críticos para Implantação do PEDTIC

20.1 Os pontos chaves que definem o sucesso ou o fracasso do PEDTIC 2024-2027 são:

- Possuir orçamento para execução das ações priorizadas;
- Obediência às prioridades aprovadas pelo Comitê de TIC;
- Monitoramento e controle das ações listadas e priorizadas neste documento.

21. Observação.

No momento a fundação Theatro Municipal do Rio de Janeiro não possui o PEI, teremos uma reunião para sua implantação.

A importância do planejamento estratégico institucional reside na sua capacidade de transformar as diretrizes da alta administração em uma execução coordenada, garantindo que todas as unidades do órgão caminhem para o atendimento do interesse público. Sem essa estrutura, a instituição corre o risco de operar de forma fragmentada, desperdiçando recursos em ações que não impactam positivamente o cidadão ou a governança.

Ao implementar um **planejamento estratégico institucional**, a gestão ganha previsibilidade e conformidade. Isso permite que a liderança antecipe riscos institucionais e ajuste a alocação de recursos antes que limitações orçamentárias ou operacionais comprometam o serviço público. É o alicerce que sustenta a transição de uma postura meramente reativa para uma administração proativa e focada em resultados sociais mensuráveis.



22. Conclusão

Na posição de principal responsável pelo plano, na responsabilidade de presidir este comitê e diante do exposto até agora, darei um breve relato sobre os últimos anos e sobre o que precisamos fazer para amadurecer em relação, não somente ao PEDTIC, mas principalmente no ramo da Governança: Percebemos que A Fundação Theatro Municipal precisa amadurecer no campo da Governança. Isso envolve, não somente investimentos em RH, mas também em capacitações para que tenhamos profissionais especializados para realizar as ações de Governança necessárias.

A FTM deve amadurecer e iniciar ações para resolver as pendências relacionadas à Governança, criando todos os instrumentos direcionadores para conseguir enxergar para onde deseja chegar. O tema está como prioridade para o órgão, pois, o TCE-RJ acabou de realizar auditoria envolvendo 75 órgãos estaduais e foram observados vários fatores importantes, todos no ramo da Governança.

Percebemos também que é necessária uma proximidade maior do setor de TI junto à Direção e os demais setores, Projetos, Financeiro e Planejamento no sentido de se manter mais atualizado sobre os projetos futuros e os que estão em andamento e assim podermos colaborar com nosso conhecimento e alinharmos as metas no PCA e no PPA de forma mais dinâmica e sincronizada.

Com objetivo de melhorar a clareza e a transparência nas ações para a revisão do PEDTIC do próximo ano, o Comitê irá se reunir mais vezes e alinhar tarefas com mais antecedência para conseguir revisar o plano durante períodos sem muita turbulência.

Durante a produção deste plano iniciamos um processo de evolução e aprendizado nesta área tão ampla que é a de Planejamento. Estamos trabalhando para o amadurecimento do PEDTIC do órgão e temos certeza que para os próximos anos apresentaremos um plano mais maduro e 100% relacionados com os outros instrumentos orientadores.

Por fim, deixamos o agradecimento a Presidente e a toda Diretoria do THEATRO MUNICIPAL que nos recebe, compreende e apoia as necessidades do setor.