



Plano de Ação Regional (PAR) do PMAE

**Estado do Rio de Janeiro
Região Metropolitana I**

**– Ajuste Portaria SAES MS Nº 2331–
Versão fevereiro 2025**



PLANO DE AÇÃO REGIONAL DO PROGRAMA NACIONAL DE EXPANSÃO E QUALIFICAÇÃO DA
ATENÇÃO AMBULATORIAL ESPECIALIZADA - (PMAE)



GOVERNO DO ESTADO DO RIO DE JANEIRO

Cláudio Bomfim de Castro e Silva

Governador do Estado do Rio de Janeiro

Claudia Maria Braga de Mello

Secretária de Estado da Saúde

SECRETÁRIOS MUNICIPAIS DE SAÚDE DA REGIÃO METROPOLITANA 1

Eduardo Feital

Secretário de Saúde de Belford Roxo

Célia Serrano da Silva

Secretária de Saúde de Duque de Caxias

Luiz Roberto Jesus Segundo

Secretário de Saúde de Itaguaí

Roberto Pontes

Secretário de Saúde de Japeri

Larissa Malta Storte Ferreira

Secretária de Saúde de Magé

Emerson Trindade da Costa

Secretário de Saúde de Mesquita

André Luiz Esteves

Secretária de Saúde de Nilópolis

Luiz Carlos Nobre Cavalcante

Secretário de Saúde de Nova Iguaçu

Maria Betania Pessoa de Paiva

Secretária de Saúde de Queimados

Daniel Soranz

Secretário de Saúde de Rio de Janeiro

Carlos Neto

Secretário de Saúde de São João de Meriti

Rene Mello Vigne

Secretário de Saúde de Seropédica

GRUPO DE TRABALHO REGIONAL

Belford Roxo	Marta Regina Gonçalves Tenório
Duque de Caxias	Tatiana dos Sanches Machado Helio Gouvêa Silvana Muniz
Itaguaí	Janaína Reis Monteiro Andre Luiz Pereira
Japeri	Charles de Deus Silva Tatiana Soares Silva
Magé	Eliane Oliveira Guimarães
Mesquita	Gizelle de Abreu Porto Gomes
Nilópolis	Alícia dos Santos da Silva
Nova Iguaçu	Eduardo de Macedo Soares Fernanda Borges Silva Garay
Queimados	Maria Betania P. Paiva
	Amanda Moraes dos Santos
Rio de Janeiro	Clara Câmara Soveral Carneiro André Ramos
São Joao de Meriti	
Seropédica	Elisangela Machado de Faria
CISBAF	Rosangela Bello
	Márcia Cristina Ribeiro Paula
Apoio COSEMS	Taciane Pereira Maia
Secretaria Executiva	Patricia Vanda dos Santos Rocha
CIR METRO I	Sidnéa Alvim da Silva

SUMÁRIO

I- INTRODUÇÃO.....	pg. 06
II - CARACTERÍSTICAS DA REGIÃO METROPOLITANA I	pg. 07
III - ADESÃO AO PMAE.....	pg. 14
IV - PLANO DE AÇÃO REGIONAL DO PMAE.....	pg. 14
V - IDENTIFICAÇÃO DO PROPONENTE.....	pg. 14
VI - ABRANGÊNCIA DO PAR, MUNICÍPIOS ABRANGIDOS E SISTEMAS DE REGULAÇÃO UTILIZADO.....	pg.15
VII - DIAGNÓSTICO GERAL DA REDE DE ATENÇÃO À SAÚDE RELACIONADO À ATENÇÃO AMBULATORIAL ESPECIALIZADA	pg. 16
VIII - PROGRAMAÇÃO FÍSICA E FINANCEIRA POR OCI.....	pg. 17
IX - -RESOLUÇÃO CIR.....	pg. 24
X - IDENTIFICAÇÃO DE SERVIÇOS DE REFERÊNCIA EM ATENÇÃO ESPECIALIZADA PARA A CONTINUIDADE DO CUIDADO APÓS A REALIZAÇÃO DA OCI	pg. 24
XI.-COMPROMISSOS ASSUMIDOS PELOS GESTORES E PRESTADORES NO PMAE:.....	pg. 50
XII - NÚCLEO DE GESTÃO E REGULAÇÃO (NGR)	pg. 53

ANEXO

1 - IDENTIFICAÇÃO E DISTRIBUIÇÃO DOS RECURSOS FINANCEIROS DO NGR E DOS GESTORES EXECUTORES DAS OCI

I. INTRODUÇÃO

O Programa Mais Acesso a Especialistas (PMAE), também conhecido como Programa Nacional de Expansão e Qualificação da Atenção Ambulatorial Especializada, é uma iniciativa da Política Nacional de Atenção Especializada em Saúde (PNAES) com o objetivo de ampliar e melhorar o acesso à Atenção Especializada em Saúde (AES). O foco principal é facilitar o acesso dos pacientes a consultas e exames especializados, reduzindo a burocracia e agilizando o processo a partir dos encaminhamentos feitos pelas equipes de Atenção Primária, como a Equipe de Saúde da Família (eSF).

O PMAE assegura recursos financeiros federais para as secretarias estaduais e municipais de saúde, assim como para o Distrito Federal. Esses recursos podem ser utilizados para custear serviços públicos e contratar a rede privada (rede complementar), com a finalidade de aumentar a oferta de consultas especializadas e exames diagnósticos, além de qualificar o atendimento no SUS.

Os principais objetivos do PMAE incluem:

- Ampliar o acesso a consultas, exames e outros procedimentos diagnósticos e terapêuticos na Atenção Ambulatorial Especializada.
- Elevar os níveis de integralidade da Atenção Ambulatorial Especializada à Saúde.
- Promover a integração dos serviços de Atenção Ambulatorial Especializada com a rede de atenção, especialmente com a Atenção Primária, garantindo a continuidade do cuidado ao paciente.
- Aprimorar a governança da Rede de Atenção à Saúde (RAS), focando na garantia de acesso, na qualificação do atendimento, na gestão por resultados e em um financiamento estável.

Na prática, isso significa que, quando um paciente precisar de mais de uma consulta ou exame especializado, ele não será submetido a múltiplas filas. Em vez disso, será encaminhado a um serviço de saúde que possa realizar todas ou a maioria das consultas e exames necessários. A secretaria de saúde será responsável pela supervisão desse serviço, assegurando que tudo seja realizado

em até 30 ou 60 dias, dependendo da situação. Assim, o paciente terá um único agendamento, com garantias de retorno à equipe de Atenção Primária que acompanha seu caso.

Outros objetivos do PMAE incluem:

- Promover o monitoramento e a avaliação das ações e serviços de saúde, visando melhorar a qualidade da atenção especializada e ampliar o acesso à saúde.
- Qualificar e ampliar a contratualização com serviços próprios e com a rede complementar.
- Transformar o modelo de gestão de filas e a regulação do acesso à Atenção Ambulatorial Especializada, buscando equidade, transparência, uma base regional, um foco no paciente e a otimização de sua jornada, utilizando critérios clínicos para adequar a oferta de serviços de saúde.
- Implementar um novo modelo de financiamento para a Atenção Ambulatorial Especializada.

II. CARACTERÍSTICAS DA REGIÃO METROPOLITANA I

O estado do Rio de Janeiro, localizado na região sudeste do país, é composto por 92 municípios distribuídos por 9 regiões de saúde. É o terceiro menor estado (atrás apenas de Sergipe e Alagoas), terceiro mais populoso (atrás apenas de São Paulo e Minas Gerais) e possui a maior densidade demográfica do Brasil, concentrando aproximadamente 8,5% da população. Se apresenta com o segundo maior produto interno bruto (PIB), o quarto maior índice de desenvolvimento humano (IDH) e a terceira maior taxa de alfabetização do país. As regiões de saúde são divididas nas seguintes: Baía da Ilha Grande, Baixada Litôranea, Centro Sul Fluminense, Médio Paraíba, Metropolitana I, Metropolitana II, Noroeste Fluminense, Norte Fluminense e Serrana. A região Metropolitana I é composta por 12 municípios, a saber: Belford Roxo, Duque de Caxias, Itaguaí, Japeri, Magé, Mesquita, Nilópolis, Nova Iguaçu, Queimados, Rio de Janeiro, São João de Meriti e Seropédica.

CARACTERIZAÇÃO DA REGIÃO METROPOLITANA 1

Figura 1: Mapa da Região Metropolitana 1



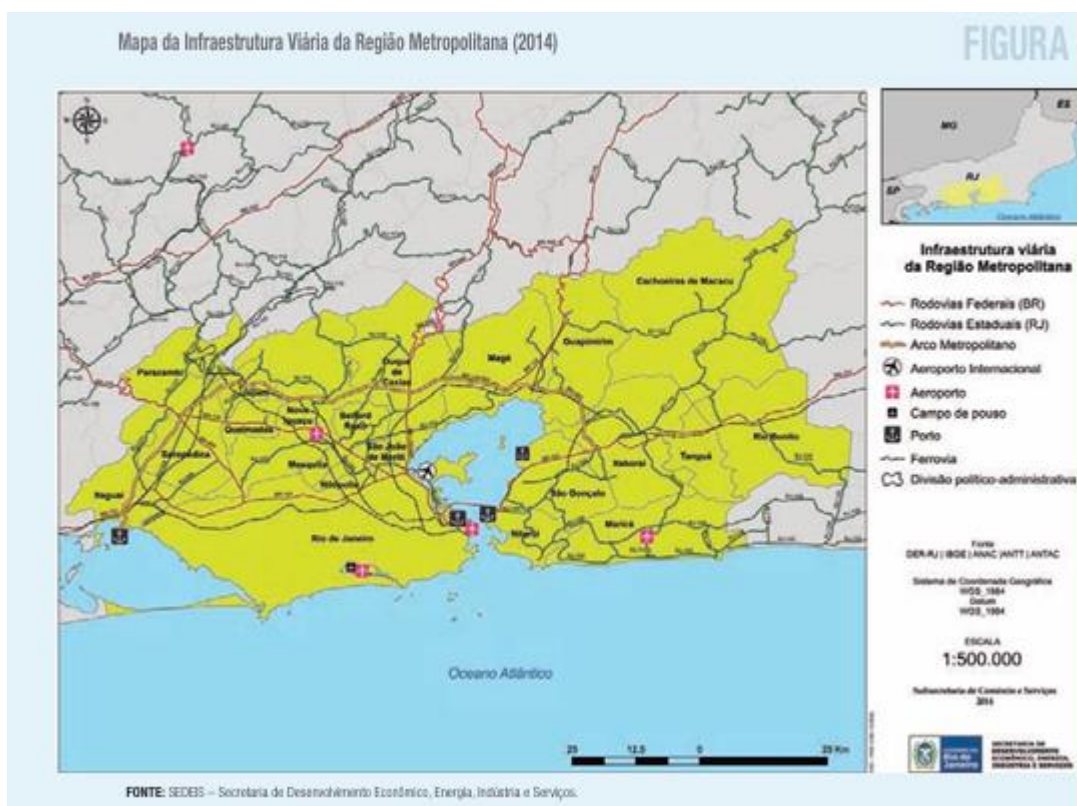
Fonte: Secretaria de Estado de Saúde – SES/RJ

A região de saúde Metropolitana I possui limites com as seguintes regiões de saúde: - Baía da Ilha Grande – entre o município de Itaguaí e o município de Mangaratiba, - Médio Paraíba – entre o município de Itaguaí e os municípios de Rio Claro e Pirai, - Centro Sul Fluminense – entre os municípios de Itaguaí, Seropédica, Japeri, Nova Iguaçu e Duque de Caxias com os municípios de Paracambi e Miguel Pereira, - Serrana – entre os municípios de Duque de Caxias e Magé com os municípios de Guapimirim e Petrópolis.

Além dos limites territoriais citados observamos seu limite a oeste com a baía de Guanabara (municípios do Rio de Janeiro, Duque de Caxias e Magé) apresentando ligação por rodovia (Ponte Presidente Costa e Silva – Ponte Rio-Niterói) ligando com a região de saúde Metropolitana 2 através do município de Niterói. O município do Rio de Janeiro é cortado pela BR101 e recebe a BR116 e BR040.

A Baixada Fluminense, parte da Região Metropolitana I, possui como características a inexistência de limites geográficos precisos entre os municípios e a presença de grandes eixos viários, conforme citado, a saber: Rodovia Washington Luís (BR040), Rodovia Presidente Dutra (BR116), Av. Brasil (BR101), Antiga Rio São Paulo (BR465), Antiga Rio Teresópolis (BR493), Arco Metropolitano e Linha Vermelha, onde há circulação relevante de pessoas diariamente, caracterizando assim corredores de acesso a todos os municípios da Baixada Fluminense, bem como a diversas cidades, tanto para exercer suas atividades profissionais, quanto para buscar atenção em saúde.

Figura 2: Mapa Rodoviário Metropolitana 1



DADOS DEMOGRÁFICOS E SOCIOECONÔMICOS

A população da região Metropolitana I apresenta um total de 10.585.667 habitantes conforme apresentado na tabela abaixo que demonstra a distribuição da população por cada município. Observamos que a região conta com três dos quatro municípios mais populosos do estado do Rio de Janeiro (1° Rio de Janeiro, 3° Duque de Caxias e 4° Nova Iguaçu). O município do Rio de Janeiro, além de ocupar o primeiro lugar no estado do Rio de Janeiro, ocupa o segundo lugar no Brasil, atrás apenas do município de São Paulo. A região concentra 60,6% da população do estado.

A distribuição da população por sexo demonstra o padrão observado no Brasil com predomínio da população feminina, com exceção dos municípios de Itaguaí e Japeri com discreta diferença numérica para o predomínio masculino. Quanto à distribuição por faixa etária, observa-se que em torno de 57% da população se concentra entre as faixas etárias de 20 a 59 anos.

Tabela - Distribuição da população Metropolitana I por Município

Município	População Estimada
330045 Belford Roxo	515.239
330170 Duque de Caxias	929.449
330200 Itaguaí	136.547
330227 Japeri	106.296
330250 Mage	247.741
330285 Mesquita	177.016
330320 Nilópolis	162.893
330350 Nova Iguaçu	825.388
330414 Queimados	152.311
330455 Rio de Janeiro	6.775.561
330510 São João de Meriti	473.385
330555 Seropédica	83.841
Total	10.585.667

Fonte: Estimativas realizadas pelo Ministério da Saúde/SVS/DASNT/CGIAE - Dados disponíveis de 2008 a 2020. Estimativas realizadas pelo IBGE. Dados disponíveis de 2021.

No quadro abaixo, temos o percentual de cobertura por planos privados de saúde. Segundo as fontes citadas como referência no quadro, o percentual de beneficiários de plano de saúde pela população do estado do Rio de Janeiro gira em torno de 30,6% para o ano 2021. Observamos que, com exceção do município do Rio de Janeiro com 38,7% de cobertura, todos os demais possuem percentual abaixo da média estadual que gira em torno de 27,4%. Além disso, alguns municípios possuem população “SUS dependente” superando 75%, como são os casos de Belford Roxo, Duque de Caxias, Japeri, Magé, Mesquita, Nilópolis, Nova Iguaçu, Queimados, São João de Meriti e Seropédica.

TABELA 6: Percentual de cobertura por planos privados de saúde

MUNICÍPIO	POPULAÇÃO 2021	BENEFICIÁRIOS DE PLANO DE SAÚDE	PERCENTUAL DE COBERTURA (%)	POPULAÇÃO SUS DEPENDENTE
Belford Roxo	515.239	65.221	12,7	450.018
Duque de Caxias	929.449	162.166	17,4	767.283
Itaguaí	136.547	34.581	25,3	101.966
Japeri	106.296	7.492	7,0	98.804
Magé	247.741	23.440	9,5	224.301
Mesquita	177.016	32.176	18,2	144.840
Nilópolis	162.893	36.120	22,2	126.773
Nova Iguaçu	825.388	153.420	18,6	671.968
Queimados	152.311	19.260	12,6	133.051
Rio de Janeiro	6.775.561	2.619.012	38,7	4.156.549
São João de Meriti	473.385	75.608	16,0	397.777
Seropédica	83.841	11.867	14,2	71.974
TOTAL	10.585.667	3.240.363	30,6	7.345.304

Fonte: Beneficiários de Planos Privados de Saúde: Sistema de Informações sobre Beneficiários – SIB, da ANS. Dados disponíveis de 2008 a 2021, relativas a junho do respectivo ano. Situação da base nacional em 04/03/2022; dados de 2017 em diante sujeitos a alterações. IBGE, Censo Demográfico 2010 e estimativas populacionais 2021.

INFRAESTRUTURA E DESENVOLVIMENTO REGIONAL

A região de saúde Metropolitana I é o principal eixo econômico e logístico do estado do Rio de Janeiro, sendo atravessado por importantes rodovias nacionais como as rodovias BR101, BR040 e BR116, assim como o arco Metropolitano que cruza toda região Metropolitana 1. O município do Rio de Janeiro, capital e o mais populoso do estado do Rio de Janeiro, é a segunda maior metrópole do Brasil, a sexta maior da América Latina e a trigésima quinta do mundo. Um dos principais destinos turísticos do Brasil e do mundo. Foi capital do Brasil durante quase 200 anos antes da mudança da capital federal, em 1960, para Brasília. A região apresenta importante pólo industrial em geral, em especial, na área de petróleo, gás e naval com crescimento relevante na área de serviços e negócios. Os municípios do entorno da capital são configurados como “dormitório” da capital do estado.

O município do Rio de Janeiro é o principal pólo regional da região de saúde Metropolitana 1. Os municípios de Duque de Caxias e Nova Iguaçu são consideradas subnúcleos ou núcleos regionais que atraem trabalhadores dos municípios da Baixada Fluminense, e são os destinos de 6,0% e 4,6%, respectivamente, dos trabalhadores que fazem movimentos pendulares dentro da região Metropolitana.

Observamos grandes estruturas de saúde geridas pelas três esferas de governo, notadamente localizadas na capital. A organização em assistência à saúde se torna imperiosa pela busca da melhor assistência à população da região.

DADOS EPIDEMIOLÓGICOS

Tendo em vista a transição epidemiológica em todo o país por volta da década de 1940, com a queda na morbimortalidade por doenças infecciosas e parasitárias, em especial, as doenças diarreicas agudas em crianças e as passíveis de prevenção por imunização com crescimento e predomínio de doenças crônico- degenerativas. Apesar disso, questões “antigas” de saúde pública permanecem com números relevantes e necessitam atenção especial como a tuberculose, hanseníase, AIDS, sífilis e as arboviroses (Dengue, Chikungunya, Zika e Febre Amarela), no estado do Rio de Janeiro. Tais condições vem demandando continuamente novos esforços quanto à vigilância e à assistência em saúde, por se tratarem de doenças transmissíveis associadas especialmente às desigualdades e/ou aos comportamentos sociais, configurando- se como importantes desafios para a saúde pública.

CAPACIDADE INSTALADA

A tabela abaixo demonstra o quantitativo de tipos de Estabelecimento existentes no Cadastro Nacional de Estabelecimentos de Saúde (CNES).

Fonte: Ministério da Saúde

Município	POSTO DE SAUDE	CENTRO DE SAUDE/UNIDADE BASICA	POLICLINICA	HOSPITAL GERAL	HOSPITAL ESPECIALIZADO	UNIDADE MISTA	PRONTO SOCORRO GERAL	PRONTO SOCORRO ESPECIALIZADO	CONSULTORIO ISOLADO	CLINICA/CENTRO DE ESPECIALIDADE	UNIDADE DE APOIO DIAGNOSE E TERAPIA (SADT ISOLADO)	UNIDADE MOVEL TERRESTRE	UNIDADE MOVEL DE NIVEL PRE-HOSPITALAR NA AREA DE URGENCIA	FARMACIA	UNIDADE DE VIGILANCIA EM SAUDE	COOPERATIVA OU EMPRESA DE CESSAO DE TRABALHADORES NA SAUDE	CENTRO DE PARTO NORMAL - ISOLADO	HOSPITAL/DIA - ISOLADO	CENTRAL DE GESTAO EM SAUDE	CENTRO DE ATENCAO HEMOTERAPIA E OU HEMATOLOGICA	CENTRO DE ATENCAO PSICOSSOCIAL	CENTRO DE APOIO A SAUDE DA FAMILIA	PRONTO ATENDIMENTO	POLO ACADEMIA DA SAUDE	TELESAUDE	CENTRAL DE REGULACAO MEDICA DAS URGENCIAS	SERVICO DE ATENCAO DOMICILIAR ISOLADO(HOME CARE)	OFICINA ORTOPEDICA	LABORATORIO DE SAUDE PUBLICA	CENTRAL DE REGULACAO DO ACESSO	CENTRAL DE NOTIFICACAO,CAPTACAO E DISTRIB DE ORGAOS ESTADUAL	POLO DE PREVENCAO DE DOENCAS E AGRAVOS E PROMOCAO DA SAUDE	CENTRAL DE ABASTECIMENTO	CENTRO DE IMUNIZACAO	Total	
330045 BELFORD ROXO	1	50	39	4	4	-	-	-	73	47	19	1	4	2	3	-	-	-	1	-	3	-	2	-	-	-	-	-	-	-	9	-	-	1	-	263
330170 DUQUE DE CAXIAS	1	64	18	12	3	-	6	-	215	164	40	5	11	4	2	1	-	1	1	2	4	-	4	-	-	-	3	2	1	2	-	2	1	1	570	
330200 ITAGUAI	1	27	9	3	-	-	-	-	80	55	8	1	2	6	1	-	-	1	2	-	3	-	2	-	-	-	-	-	2	1	-	2	2	-	208	
330227 JAPERI	-	13	3	1	-	-	-	-	5	8	2	-	3	1	1	-	-	-	1	-	2	1	-	2	-	-	-	-	-	-	-	-	-	1	-	44
330250 MAGE	-	53	3	2	2	-	1	-	84	52	34	3	5	6	2	-	-	1	1	1	4	-	4	-	-	1	-	-	2	-	-	1	-	-	1	263
330285 MESQUITA	-	14	4	1	1	-	-	-	15	10	7	-	6	4	1	-	-	-	1	-	3	-	1	5	-	-	-	-	-	1	-	-	-	1	-	75
330320 NILOPOLIS	2	12	4	2	2	-	-	-	66	36	9	-	4	2	1	-	-	1	2	-	2	-	-	-	-	-	-	-	-	1	-	-	-	1	-	147
330350 NOVA IGUACU	-	62	56	5	4	-	-	2	867	165	104	1	18	10	1	1	-	1	2	1	4	-	8	-	1	1	3	-	-	1	-	-	-	1	2	1321
330414 QUEIMADOS	1	20	6	-	2	-	-	-	27	18	4	-	4	1	-	-	-	-	1	-	2	-	1	-	-	-	-	-	-	1	-	-	-	1	1	90
330455 RIO DE JANEIRO	-	296	154	121	75	2	8	3	9740	4365	587	12	141	321	7	5	1	42	41	41	40	-	36	-	7	1	98	3	33	5	1	3	15	28	16232	
330510 SAO JOAO DE MERITI	-	20	23	5	2	-	-	-	167	80	46	2	8	6	1	-	-	2	1	-	3	-	2	-	1	-	2	-	-	1	-	-	-	1	-	373
330555 SEROPEDICA	-	18	2	-	1	-	-	-	8	9	2	-	2	-	-	-	-	-	1	-	2	2	3	-	-	-	-	-	-	1	-	5	1	-	57	
Total	6	649	321	156	96	2	15	5	11347	5009	862	25	208	363	20	7	1	49	55	45	72	3	63	7	9	3	106	5	36	25	1	13	26	33	19643	

e - Cadastro Nacional dos Estabelecimentos de Saúde do Brasil - CNES

III. ADESÃO AO PMAE

A adesão total dos gestores ao Programa Mais Acesso a Especialistas - PMAE tem as seguintes fases:

A - Adesão simplificada do gestor no InvestSUS.

B - Inserção do Plano de Ação Regional (PAR) no InvestSUS,

C - Pactuação do PAR na Comissão Intergestores Regional (CIR);

D - Análise do PAR pelo Ministério da Saúde; e

E - Publicação de Portaria específica com aprovação do PAR.

IV. PLANO DE AÇÃO REGIONAL DO PMAE

A elaboração do PAR do PMAE da Região Metropolitana I foi construída através de debates na Câmara Técnica envolvendo representantes das secretarias de saúde da região. E, seguindo esta dinâmica em consonância com o previsto na Portaria SAES/MS Nº 1640, de 7 de maio de 2024 para sua operacionalização no Sistema de Investimento do SUS – InvestSUS (<https://investsus.saude.gov.br>), terá as informações constantes a seguir.

V. IDENTIFICAÇÃO DO PROPONENTE

Metropolitana I – Estado do Rio de Janeiro

VI. ABRANGÊNCIA DO PAR, MUNICÍPIOS ABRANGIDOS E SISTEMAS DE REGULAÇÃO UTILIZADO

PAR Regional Metropolitana I – Estado do Rio de Janeiro

CÓDIGO IBGE	MUNICÍPIO	POPULAÇÃO	SISTEMA DE REGULAÇÃO
330045	Belford Roxo	515.239	Sistema Próprio
330170	Duque de Caxias	929.449	Sistema Próprio
330200	Itaguaí	136.547	Sistema Próprio
330227	Japeri	106.296	Sistema Próprio
330250	Mage	247.741	Sistema Próprio
330285	Mesquita	177.016	Sistema Próprio
330320	Nilópolis	162.893	Sistema Próprio
330350	Nova Iguaçu	825.388	Sistema Próprio
330414	Queimados	152.311	Sistema Próprio
330455	Rio de Janeiro	6.775.561	SISREG
330510	São João de Meriti	473.385	Sistema Próprio
330555	Seropédica	83.841	Sistema Próprio

Não há intenção de utilizar o e-SUS Regulação quando for disponibilizado pelo Ministério da Saúde.

VII. DIAGNÓSTICO GERAL DA REDE DE ATENÇÃO À SAÚDE RELACIONADO À ATENÇÃO AMBULATORIAL ESPECIALIZADA

Os principais problemas da Rede de Atenção a Saúde que impactam na acesso e qualidade da Atenção Ambulatorial Especializada na Região Metropolitana I são:

1. Necessidade de qualificação e maior resolubilidade da APS visando reduzir a demanda para a A.E.S
2. Ausência ou insuficiência de mecanismos para a gestão das filas
9desconhecimento ou conhecimento parcial do número de pessoas nas filas e dos tempos médios de espera; inexistência de mecanismos de priorização com base em protocolos; ausência de transparência para os usuários
3. Oferta e utilização de Telessaúde incipiente
4. Dificuldade de realizar a transição de cuidados entre a APS e a AES
5. Elevado absenteísmo na AES

VIII. PROGRAMAÇÃO FÍSICA E FINANCEIRA POR OCI

CARDIOLOGIA OCI	BR	DC	IT	JP	MG	MQ	NIL	NI	QD	RJ	SJM	SERO	TOTAL REGIONAL		
	Físico	Físico	Físico	Físico	Físico	Físico	Físico	Físico	Físico	Físico	Físico	Físico	TOTAL FÍSICO	VALOR UNITÁRIO	TOTAL FINANCEIRO
09.02.01.001-8 - OCI AVALIAÇÃO DE RISCO CIRÚRGICO	3.294	6.166	436	623	2.835	505	500	3.361	633	26.889	2.194	254	47.688	R\$ 130,00	R\$ 6.199.439,05
09.02.01.002-6 - OCI AVALIAÇÃO CARDIOLÓGICA	1.783	3.298	672	785	939	2.148	514	2.895	1.390	22.711	2.613	461	40.208	R\$ 200,00	R\$ 8.041.655,24
09.02.01.003-4 - OCI AVALIAÇÃO DIAGNÓSTICA INICIAL - SÍNDROME CORONARIANA CRÔNICA	14	12	0	19	1	7	5	166	396	1.571	15	0	2.207	R\$ 270,00	R\$ 595.832,90
09.02.01.004-2 OCI PROGRESSÃO DA AVALIAÇÃO DIAGNÓSTICA I - SÍNDROME CORONARIANA CRÔNICA	4	30	0	0	1	0	0	2	2	22	673	0	736	R\$ 250,00	R\$ 184.019,35
09.02.01.005-0 OCI PROGRESSÃO DA AVALIAÇÃO DIAGNÓSTICA II - SÍNDROME CORONARIANA CRÔNICA	79	382	2	6	21	24	5	67	12	1.104	74	18	1.794	R\$ 840,00	R\$ 1.506.864,41
09.02.01.006-9 - OCI AVALIAÇÃO DIAGNÓSTICA - INSUFICIÊNCIA CARDÍACA	12	16	3	6	1	50	660	30	3	2.161	13	27	2.981	R\$ 350,00	R\$ 1.043.465,26
TOTAL OCI CARDIOLOGIA	5.185	9.905	1.114	1.439	3.798	2.734	1.684	6.520	2.435	54.459	5.581	761	95.614		R\$ 17.571.276,20
Percentual Execução da Série Histórica	5,42%	10,36%	1,17%	1,50%	3,97%	2,86%	1,76%	6,82%	2,55%	56,96%	5,84%	0,80%	100,00%		

ONCOLOGIA	BR	DC	IT	JPi	MG	MQ	NIL	NI	QD	RJ	SJM	SERO	ERJ	TOTAL REGIONAL		
	Físico	Físico	Físico	Físico	Físico	Físico	Físico	Físico	Físico	Físico	Físico	Físico	Físico	TOTAL FÍSICO	VALOR UNITÁRIO	TOTAL FINANCEIRO
09.01.01.001-4 - OCI AVALIAÇÃO DIAGNÓSTICA INICIAL DE CÂNCER DE MAMA	839	4.389	433	505	921	762	948	2.273	1.385	12.059	755	520	634	26.423	R\$ 125,00	R\$ 3.302.881,64
09.01.01.009-0 - OCI PROGRESSÃO DA AVALIAÇÃO DIAGNÓSTICA DE CÂNCER DE MAMA - I	24	85	10	10	17	16	15	25	23	484	8	9	137	863	R\$ 400,00	R\$ 345.349,85
09.01.01.010-3 - OCI PROGRESSÃO DA AVALIAÇÃO DIAGNÓSTICA DE CÂNCER DE MAMA-II	0	0	0	0	0	0	0	0	0	0	0	0	0	0	R\$ 400,00	R\$ 0,00
09.01.01.004-9- OCI PROGRESSÃO DA AVALIAÇÃO DIAGNÓSTICA DE CÂNCER DE PRÓSTATA	7	27	3	3	5	5	5	6	8	150	7	3	43	271	R\$ 300,00	R\$ 81.384,56
09.01.01.005-7 OCI INVESTIGAÇÃO DIAGNÓSTICA DE CÂNCER DE COLO DO ÚTERO	45	158	18	18	31	30	28	100	44	1.024	42	17	0	1.555	R\$ 100,00	R\$ 155.543,60
09.01.01.011-1 - OCI AVALIAÇÃO DIAGNÓSTICA E TERAPÊUTICA DE CÂNCER DE COLO DO ÚTERO-I	1	5	1	1	1	1	1	3	2	20	1	1	17	54	R\$ 220,00	R\$ 11.907,49
09.01.01.012-0 -OCI AVALIAÇÃO DIAGNÓSTICA E TERAPÊUTICA DE CÂNCER DE COLO DO ÚTERO-II	0	0	0	0	0	0	0	0	0	0	0	0	0	0	R\$ 220,00	R\$ 0,00
09.01.01.007-3 - OCI AVALIAÇÃO DIAGNÓSTICA DE CÂNCER GÁSTRICO	650	2.610	176	210	166	78	55	532	159	15.813	505	119	18	21.091	R\$ 250,00	R\$ 5.272.722,55
09.01.01.008-1 - OCI AVALIAÇÃO DIAGNÓSTICA DE CÂNCER COLORRETAL	140	490	54	57	97	93	88	310	136	3.065	129	52	135	4.846	R\$ 282,00	R\$ 1.366.542,35
TOTAL OCI ONCOLOGIA	1.707	7.763	694	805	1.237	985	1.140	3.250	1.758	32.614	1.448	720	983	54.121		R\$ 10.536.332,03
Percentual Execução da Série Histórica	3,10%	14,09%	1,26%	1,46%	2,25%	1,79%	2,07%	5,90%	3,19%	59,19%	2,63%	1,31%	1,78%	100,00%		

ORTOPEDIA OCI	BR	DC	IT	JP	MG	MQ	NIL	NI	QD	RJ	SJM	SERO	ERJ	TOTAL REGIONAL		
	Físico	Físico	Físico	Físico	Físico	Físico	Físico	Físico	Físico	Físico	Físico	Físico	Físico	TOTAL FÍSICO	VALOR UNITÁRIO	TOTAL FINANCEIRO
09.03.01.001-1 - OCI AVALIAÇÃO DIAGNÓSTICA EM ORTOPEDIA COM RECURSOS DE RADIOLOGIA	1.634	456	76	38	153	310	11.589	2.170	173	57.475	414	183	0	74.672	R\$ 100,00	R\$ 7.467.232,07
09.03.01.002-0 - OCI AVALIAÇÃO DIAGNÓSTICA EM ORTOPEDIA COM RECURSOS DE RADIOLOGIA E ULTRASSONOGRAFIA	758	1.892	34	75	290	192	673	707	203	9.150	793	45	0	14.814	R\$ 140,00	R\$ 2.073.898,99
09.03.01.003-8 - OCI AVALIAÇÃO DIAGNÓSTICA EM ORTOPEDIA COM RECURSOS DE RADIOLOGIA E TOMOGRAFIA COMPUTADORIZADA	4.993	12.463	226	493	1.910	1.268	4.410	4.657	1.336	60.032	5.225	299	352	97.664	R\$ 230,00	R\$ 22.462.655,92
09.03.01.004-0 - OCI AVALIAÇÃO DIAGNÓSTICA EM ORTOPEDIA COM RECURSOS DE RADIOLOGIA E RESSONÂNCIA MAGNÉTICA	6.635	14.653	222	540	2.905	930	413	4.959	831	46.939	7.497	318	0	86.843	R\$ 360,00	R\$ 31.263.373,40
TOTAL OCI ORTOPEDIA	14.021	29.464	558	1.146	5.258	2.701	17.085	12.493	2.544	173.596	13.929	846	352	273.992		R\$ 63.267.160,38
Percentual Execução da Série Histórica	5,12%	10,75%	0,20%	0,42%	1,92%	0,99%	6,24%	4,56%	0,93%	63,36%	5,08%	0,31%	0,13%	100,00%		

OFTALMOLOGIA OCI	BR	DC	IT	JP	MG	MQ	NIL	NI	QD	RJ	SJM	SERO	TOTAL REGIONAL		
	Físico	Físico	Físico	Físico	Físico	Físico	Físico	Físico	Físico	Físico	Físico	Físico	TOTAL FÍSICO	VALOR UNITÁRIO	TOTAL FINANCEIRO
09.05.01.001-9 - OCI AVALIAÇÃO INICIAL EM OFTALMOLOGIA - 0 A 8 ANOS	245	1.550	12	18	69	41	17	124	40	426	166	14	2.722	R\$ 200,00	R\$ 544.437,50
09.05.01.002-7 - OCI AVALIAÇÃO DE ESTRABISMO	29	229	0	5	2	11	3	27	2	712	26	1	1.047	R\$ 200,00	R\$ 209.374,92
09.05.01.003-5 - OCI AVALIAÇÃO INICIAL EM OFTALMOLOGIA - A PARTIR DE 9 ANOS	7.790	30.695	359	618	2.127	971	480	5.376	1.373	100.222	5231	447	155.689	R\$ 160,00	R\$ 24.910.190,24
09.05.01.004-3 - OCI AVALIAÇÃO DE RETINOPATIA DIABÉTICA	511	38	4	25	199	44	13	455	50	1.761	100	7	3.209	R\$ 200,00	R\$ 641.718,58
09.05.01.005-1 - OCI AVALIAÇÃO INICIAL PARA ONCOLOGIA OFTALMOLÓGICA	0	1	0	0	0	0	0	0	1	5	0	0	10	R\$ 250,00	R\$ 2.537,93
09.05.01.006-0 - OCI AVALIAÇÃO DIAGNÓSTICA EM NEURO OFTALMOLOGIA	52	105	4	12	0	31	7	53	6	589	65	0	924	R\$ 300,00	R\$ 277.292,07
09.05.01.007-8 -OCI EXAMES OFTALMOLÓGICOS SOB SEDAÇÃO (CONSULTA MÉDICA ESPECIALIZADA EM OFTALMOLOGIA, SEDAÇÃO, TONOMETRIA E MAPEAMENTO DE RETINA) - consulta oftalmo (5% crianças 0 a 8 anos)	648	1.199	182	147	317	237	115	1038	235	8	563	97	4.786	R\$ 200,00	R\$ 957.162,56
TOTAL OCI OFTALMOLOGIA	9.275	33.818	562	826	2.715	1.335	635	7.074	1.707	103.723	6.150	567	168.387		R\$ 27.542.713,80
Percentual Execução da Série Histórica	5,51%	20,08%	0,33%	0,49%	1,61%	0,79%	0,38%	4,20%	1,01%	61,60%	3,65%	0,34%			

OTORRINOLARINGOLOGIA	BR	DC	IT	JP	MG	MQ	NIL	NI	QD	RJ	SJM	SERO	TOTAL REGIONAL		
	Físico	Físico	Físico	Físico	Físico	Físico	Físico	Físico	Físico	Físico	Físico	Físico	TOTAL FÍSICO	VALOR UNITÁRIO	TOTAL FINANCEIRO
09.04.01.001-5 - OCI AVALIAÇÃO INICIAL DIAGNÓSTICA DE DÉFICIT AUDITIVO	22	55	3	15	8	7	3	28	14	607	20	3	784	R\$ 100,00	R\$ 78.421,48
09.04.01.002-3 - OCI PROGRESSÃO DA AVALIAÇÃO DIAGNÓSTICA DE DÉFICIT AUDITIVO	29	51	11	9	16	15	8	46	14	298	28	8	534	R\$ 150,00	R\$ 80.032,04
09.04.01.003-1 - OCI AVALIAÇÃO DIAGNÓSTICA DE NASORÁFINGE E DE OROFARINGE	54	80	7	13	25	20	7	68	17	377	62	6	734	R\$ 200,00	R\$ 146.887,54
TOTAL OCI OTORRINOLARINGOLOGIA	105	186	22	38	48	41	18	141	44	1.282	109	17	2.052		R\$ 305.341,06
Percentual Execução da Série Histórica	5,12%	9,09%	1,05%	1,83%	2,36%	2,02%	0,86%	6,88%	2,15%	62,48%	5,33%	0,83%	100,00%		

GRUPO DE OCI	TOTAL FÍSICO	TOTAL FINANCEIRO
OCI CARDIOLOGIA	95.614	R\$ 17.571.276,20
OCI ONCOLOGIA	55.104	R\$ 10.536.332,03
OCI ORTOPEDIA	273.992	R\$ 63.267.160,38
OCI OFTALMOLOGIA	168.387	R\$ 27.542.713,80
OCI OTORRINOLARINGOLOGIA	2.052	R\$ 305.341,06
TOTAL	595.150	R\$ 119.222.823,46

Legenda:

BR- Município de Belford Roxo
 DC- Município de Duque de Caxias
 IT- Município de Itaguaí
 JP- Município de Japeri
 MG- Município de Magé
 MQ- Município de Mesquita
 NI- Município de Nilópolis
 NI- Município de Nova Iguaçu
 QM- Município de Queimados
 RJ - Município do Rio de Janeiro
 SJM - Município de São João de Meriti
 SERO- Município de Seropédica
 ERJ – Estado do Rio de Janeiro

IX. RESOLUÇÃO CIR

Enviado via sistema do InvestSUS, a Resolução da CIR, uma vez que o PAR do PMAE é regional.

X. IDENTIFICAÇÃO DE SERVIÇOS DE REFERÊNCIA EM ATENÇÃO ESPECIALIZADA PARA A CONTINUIDADE DO CUIDADO APÓS A REALIZAÇÃO DA OCI

De acordo com pactuações, segue abaixo as referencias de acordo com <https://painel.saude.rj.gov.br/PainelRegulacao/regulacaoestadual.html#>

Rede de Cardiologia

RECURSO	UNIDADE	TIPO DE RECURSO	UF	Município	CNES
Ambulatório 1ª vez em Cardiologia - Cardiopatia Congênita (Adulto)	MS HFSE HOSPITAL FEDERAL DOS SERVIDORES DO ESTADO	CONSULTA	RJ	RIO DE JANEIRO	2269988
Ambulatório 1ª vez em Cardiologia - Cardiopatia Congênita (Adulto)	MS INC INSTITUTO NACIONAL DE CARDIOLOGIA (RIO DE JANEIRO)	CONSULTA	RJ	RIO DE JANEIRO	2280132
Ambulatório 1ª vez em Cardiologia - Cirurgia Cardíaca Pediátrica	MS INC INSTITUTO NACIONAL DE CARDIOLOGIA (RIO DE JANEIRO)	CONSULTA	RJ	RIO DE JANEIRO	2280132
Ambulatório 1ª vez em Cardiologia - Hipertensão Arterial Resistente (Adulto)	MS HGB HOSPITAL GERAL DE BONSUCESSO	CONSULTA	RJ	RIO DE JANEIRO	2269880
Ambulatório 1ª vez em Cardiologia - Hipertensão Arterial Resistente (Adulto)	MS INC INSTITUTO NACIONAL DE CARDIOLOGIA (RIO DE JANEIRO)	CONSULTA	RJ	RIO DE JANEIRO	2280132
Avaliação de Cardiopatia Congênita Pediátrica (Internados)	MS INC INSTITUTO NACIONAL DE CARDIOLOGIA (RIO DE JANEIRO)	CONSULTA	RJ	RIO DE JANEIRO	2280132

CONSULTA EM CARDIOLOGIA - PEDIATRIA	MS HFSE HOSPITAL FEDERAL DOS SERVIDORES DO ESTADO	CONSULTA	RJ	RIO DE JANEIRO	2269988
CONSULTA EM CARDIOLOGIA - PEDIATRIA	MS HGB HOSPITAL GERAL DE BONSUCESSO	CONSULTA	RJ	RIO DE JANEIRO	2269880
CONSULTA EM CARDIOLOGIA - PEDIATRIA	MS HOSPITAL FEDERAL DA LAGOA - HFL (RIO DE JANEIRO)	CONSULTA	RJ	RIO DE JANEIRO	2273659
ECCARDIOGRAFIA FETAL	MS INC INSTITUTO NACIONAL DE CARDIOLOGIA (RIO DE JANEIRO)	EXAME	RJ	RIO DE JANEIRO	2280132
ECCARDIOGRAFIA TRANSTORACICA - PEDIATRIA	MS HFSE HOSPITAL FEDERAL DOS SERVIDORES DO ESTADO	EXAME	RJ	RIO DE JANEIRO	2269988
Ecocardiograma de Estresse	MS INC INSTITUTO NACIONAL DE CARDIOLOGIA (RIO DE JANEIRO)	EXAME	RJ	RIO DE JANEIRO	2280132
Ecocardiograma Transesofágico (ambulatorial)	MS INC INSTITUTO NACIONAL DE CARDIOLOGIA (RIO DE JANEIRO)	EXAME	RJ	RIO DE JANEIRO	2280132
MONITORAMENTO AMBULATORIAL DE PRESSAO ARTERIAL (MAPA)	MS HGB HOSPITAL GERAL DE BONSUCESSO	EXAME	RJ	RIO DE JANEIRO	2269880
MONITORAMENTO CARDIACO - HOLTER 24 HS	MS HGB HOSPITAL GERAL DE BONSUCESSO	EXAME	RJ	RIO DE JANEIRO	2269880
Reabilitação Cardíaca	MS INC INSTITUTO NACIONAL DE CARDIOLOGIA (RIO DE JANEIRO)	CONSULTA	RJ	RIO DE JANEIRO	2280132

Ambulatório 1ª vez em Cardiologia - Cirurgia de Revascularização do Miocárdio	HSCOR (DUQUE DE CAXIAS)	CONSULTA	RJ	DUQUE DE CAXIAS	5364515
Ambulatório 1ª vez em Cardiologia - Cirurgia de Revascularização do Miocárdio	MS INC INSTITUTO NACIONAL DE CARDIOLOGIA (RIO DE JANEIRO)	CONSULTA	RJ	RIO DE JANEIRO	2280132
Ambulatório 1ª vez em Cardiologia - Implante de Cardiodesfibrilador (CDI)	MS INC INSTITUTO NACIONAL DE CARDIOLOGIA (RIO DE JANEIRO)	CONSULTA	RJ	RIO DE JANEIRO	2280132
Ambulatório 1ª vez em Cardiologia - Implante de Marcapasso	HSCOR (DUQUE DE CAXIAS)	CONSULTA	RJ	DUQUE DE CAXIAS	5364515
Ambulatório 1ª vez em Cardiologia - Implante de Marcapasso	MS INC INSTITUTO NACIONAL DE CARDIOLOGIA (RIO DE JANEIRO)	CONSULTA	RJ	RIO DE JANEIRO	2280132
Ambulatório 1ª vez em Cardiologia - Implante de Ressincronizador Cardíaco	MS INC INSTITUTO NACIONAL DE CARDIOLOGIA (RIO DE JANEIRO)	CONSULTA	RJ	RIO DE JANEIRO	2280132
Ambulatório 1ª vez em Cirurgia Cardiovascular - Aneurisma / Dissecção de Aorta Torácica	MS INC INSTITUTO NACIONAL DE CARDIOLOGIA (RIO DE JANEIRO)	CONSULTA	RJ	RIO DE JANEIRO	2280132
Ambulatório 1ª vez em Cirurgia Cardiovascular - Cirurgia Orovalvar	MS INC INSTITUTO NACIONAL DE CARDIOLOGIA (RIO DE JANEIRO)	CONSULTA	RJ	RIO DE JANEIRO	2280132
Ambulatório 1ª vez em Cardiologia Estudo Eletrofisiológico / Ablação	MS INC INSTITUTO NACIONAL DE CARDIOLOGIA (RIO DE JANEIRO)	CONSULTA	RJ	RIO DE JANEIRO	2280132
Ambulatório 1ª vez em Cardiologia - Pré Angioplastia Coronariana	MS INC INSTITUTO NACIONAL DE CARDIOLOGIA (RIO DE JANEIRO)	CONSULTA	RJ	RIO DE JANEIRO	2280132

Arteriografia Periférica (Ambulatorial)	MS HOSPITAL FEDERAL DA LAGOA - HFL (RIO DE JANEIRO)	EXAME	RJ	RIO DE JANEIRO	2273659
Cateterismo Cardíaco (Ambulatorial)	MS HFSE HOSPITAL FEDERAL DOS SERVIDORES DO ESTADO	EXAME	RJ	RIO DE JANEIRO	2269988
Cateterismo Cardíaco (Ambulatorial)	MS HGB HOSPITAL GERAL DE BONSUCESSO	EXAME	RJ	RIO DE JANEIRO	2269880
Cateterismo Cardíaco (Ambulatorial)	MS INC INSTITUTO NACIONAL DE CARDIOLOGIA (RIO DE JANEIRO)	EXAME	RJ	RIO DE JANEIRO	2280132
Cateterismo Cardíaco (Internados)	MS INC INSTITUTO NACIONAL DE CARDIOLOGIA (RIO DE JANEIRO)	EXAME	RJ	RIO DE JANEIRO	2280132
Cateterismo Cardíaco Pediátrico (Ambulatorial)	MS INC INSTITUTO NACIONAL DE CARDIOLOGIA (RIO DE JANEIRO)	EXAME	RJ	RIO DE JANEIRO	2280132

Rede de Oncologia

RECURSO	UNIDADE	TIPO DE RECURSO	UF	Município	CNES
Ambulatório 1ª vez - Cardiologia (Oncologia)	MS INC INSTITUTO NACIONAL DE CARDIOLOGIA (RIO DE JANEIRO)	CONSULTA	RJ	RIO DE JANEIRO	2280132
Ambulatório 1ª vez - Cirurgia de Cabeça e Pescoço - Exceto Tireóide (Oncologia)	MS HOSPITAL FEDERAL DA LAGOA - HFL (RIO DE JANEIRO)	CONSULTA	RJ	RIO DE JANEIRO	2273659
Ambulatório 1ª vez - Cirurgia de Cabeça e Pescoço - Exceto Tireóide (Oncologia)	MS INCA HOSPITAL DO CANCER I - INCA I (RIO DE JANEIRO)	CONSULTA	RJ	RIO DE JANEIRO	2273454
Ambulatório 1ª vez - Cirurgia Geral (Oncologia)	HOSPITAL UNIVERSITARIO GAFFREE E GUINLE - HUGG (RIO DE JANEIRO)	CONSULTA	RJ	RIO DE JANEIRO	2295415
Ambulatório 1ª vez - Cirurgia Geral (Oncologia)	MS HGB HOSPITAL GERAL DE BONSUCESSO	CONSULTA	RJ	RIO DE JANEIRO	2269880
Ambulatório 1ª vez - Cirurgia Geral (Oncologia)	MS HOSPITAL DE IPANEMA - HFI (RIO DE JANEIRO)	CONSULTA	RJ	RIO DE JANEIRO	2269775
Ambulatório 1ª vez - Cirurgia Geral (Oncologia)	MS HOSPITAL FEDERAL CARDOSO FONTES - HFCF (RIO DE JANEIRO)	CONSULTA	RJ	RIO DE JANEIRO	2295423
Ambulatório 1ª vez - Cirurgia Geral (Oncologia)	MS HOSPITAL FEDERAL DA LAGOA - HFL (RIO DE JANEIRO)	CONSULTA	RJ	RIO DE JANEIRO	2273659
Ambulatório 1ª vez - Cirurgia Geral (Oncologia)	MS HOSPITAL FEDERAL DO ANDARAI - HFA (RIO DE JANEIRO)	CONSULTA	RJ	RIO DE JANEIRO	2269384
Ambulatório 1ª vez - Cirurgia Geral (Oncologia)	MS INCA HOSPITAL DO CANCER I - INCA I (RIO DE JANEIRO)	CONSULTA	RJ	RIO DE JANEIRO	2273454
Ambulatório 1ª vez - Cirurgia Geral (Oncologia)	UFRJ HOSPITAL UNIVERSITARIO CLEMENTINO FRAGA FILHO - HUCFF (RIO DE JANEIRO)	CONSULTA	RJ	RIO DE JANEIRO	2280167
Ambulatório 1ª vez - Cirurgia Hepatobiliar (Oncologia)	MS HFSE HOSPITAL FEDERAL DOS SERVIDORES DO ESTADO	CONSULTA	RJ	RIO DE JANEIRO	2269988
Ambulatório 1ª vez - Cirurgia Hepatobiliar (Oncologia)	MS HGB HOSPITAL GERAL DE BONSUCESSO	CONSULTA	RJ	RIO DE JANEIRO	2269880
Ambulatório 1ª vez - Cirurgia Hepatobiliar (Oncologia)	MS HOSPITAL FEDERAL DA LAGOA - HFL (RIO DE JANEIRO)	CONSULTA	RJ	RIO DE JANEIRO	2273659

Ambulatório 1ª vez - Cirurgia Hepatobiliar (Oncologia)	MS INCA HOSPITAL DO CANCER I - INCA I (RIO DE JANEIRO)	CONSULTA	RJ	RIO DE JANEIRO	2273454
Ambulatório 1ª vez - Cirurgia Hepatobiliar (Oncologia)	UFRJ HOSPITAL UNIVERSITARIO CLEMENTINO FRAGA FILHO - HUCFF (RIO DE JANEIRO)	CONSULTA	RJ	RIO DE JANEIRO	2280167
Ambulatório 1ª vez - Cirurgia Torácica (Oncologia)	HOSPITAL UNIVERSITARIO GAFFREE E GUINLE - HUGG (RIO DE JANEIRO)	CONSULTA	RJ	RIO DE JANEIRO	2295415
Ambulatório 1ª vez - Cirurgia Torácica (Oncologia)	MS HOSPITAL FEDERAL DA LAGOA - HFL (RIO DE JANEIRO)	CONSULTA	RJ	RIO DE JANEIRO	2273659
Ambulatório 1ª vez - Cirurgia Torácica (Oncologia)	MS INCA HOSPITAL DO CANCER I - INCA I (RIO DE JANEIRO)	CONSULTA	RJ	RIO DE JANEIRO	2273454
Ambulatório 1ª vez - Coloproctologia (Oncologia)	HOSPITAL MUNICIPAL MOACYR RODRIGUES DO CARMO - HMMRC (DUQUE DE CAXIAS)	CONSULTA	RJ	DUQUE DE CAXIAS	6007317
Ambulatório 1ª vez - Coloproctologia (Oncologia)	HOSPITAL UNIVERSITARIO GAFFREE E GUINLE - HUGG (RIO DE JANEIRO)	CONSULTA	RJ	RIO DE JANEIRO	2295415
Ambulatório 1ª vez - Coloproctologia (Oncologia)	MS HGB HOSPITAL GERAL DE BONSUCESSO	CONSULTA	RJ	RIO DE JANEIRO	2269880
Ambulatório 1ª vez - Coloproctologia (Oncologia)	MS HOSPITAL DE IPANEMA - HFI (RIO DE JANEIRO)	CONSULTA	RJ	RIO DE JANEIRO	2269775
Ambulatório 1ª vez - Coloproctologia (Oncologia)	MS HOSPITAL FEDERAL CARDOSO FONTES - HFCF (RIO DE JANEIRO)	CONSULTA	RJ	RIO DE JANEIRO	2295423
Ambulatório 1ª vez - Coloproctologia (Oncologia)	MS HOSPITAL FEDERAL DA LAGOA - HFL (RIO DE JANEIRO)	CONSULTA	RJ	RIO DE JANEIRO	2273659
Ambulatório 1ª vez - Coloproctologia (Oncologia)	MS INCA HOSPITAL DO CANCER I - INCA I (RIO DE JANEIRO)	CONSULTA	RJ	RIO DE JANEIRO	2273454
Ambulatório 1ª vez - Ginecologia (Oncologia)	HOSPITAL MUNICIPAL MOACYR RODRIGUES DO CARMO - HMMRC (DUQUE DE CAXIAS)	CONSULTA	RJ	DUQUE DE CAXIAS	6007317
Ambulatório 1ª vez - Ginecologia (Oncologia)	HOSPITAL UNIVERSITARIO GAFFREE E GUINLE - HUGG (RIO DE JANEIRO)	CONSULTA	RJ	RIO DE JANEIRO	2295415
Ambulatório 1ª vez - Ginecologia (Oncologia)	MS HOSPITAL FEDERAL DO ANDARAÍ - HFA (RIO DE JANEIRO)	CONSULTA	RJ	RIO DE JANEIRO	2269384
Ambulatório 1ª vez - Ginecologia (Oncologia)	MS INCA II HOSPITAL DO CANCER II - INCA II (RIO DE JANEIRO)	CONSULTA	RJ	RIO DE JANEIRO	2269821

Ambulatório 1ª vez - Hematologia (Oncologia)	HOSPITAL UNIVERSITARIO GAFFREE E GUINLE - HUGG (RIO DE JANEIRO)	CONSULTA	RJ	RIO DE JANEIRO	2295415
Ambulatório 1ª vez - Hematologia (Oncologia)	MS HFSE HOSPITAL FEDERAL DOS SERVIDORES DO ESTADO	CONSULTA	RJ	RIO DE JANEIRO	2269988
Ambulatório 1ª vez - Hematologia (Oncologia)	MS INCA HOSPITAL DO CANCER I - INCA I (RIO DE JANEIRO)	CONSULTA	RJ	RIO DE JANEIRO	2273454
Ambulatório 1ª vez - Hematologia Pediátrica (Oncologia)	UFRJ IPPMG INST DE PUER PED MARTAGAO GESTEIRA	CONSULTA	RJ	RIO DE JANEIRO	2296616
Ambulatório 1ª vez - Mastologia (Oncologia)	HOSPITAL MUNICIPAL MOACYR RODRIGUES DO CARMO - HMMRC (DUQUE DE CAXIAS)	CONSULTA	RJ	DUQUE DE CAXIAS	6007317
Ambulatório 1ª vez - Mastologia (Oncologia)	HOSPITAL UNIVERSITARIO GAFFREE E GUINLE - HUGG (RIO DE JANEIRO)	CONSULTA	RJ	RIO DE JANEIRO	2295415
Ambulatório 1ª vez - Mastologia (Oncologia)	MS HFSE HOSPITAL FEDERAL DOS SERVIDORES DO ESTADO	CONSULTA	RJ	RIO DE JANEIRO	2269988
Ambulatório 1ª vez - Mastologia (Oncologia)	MS HOSPITAL DE IPANEMA - HFI (RIO DE JANEIRO)	CONSULTA	RJ	RIO DE JANEIRO	2269775
Ambulatório 1ª vez - Mastologia (Oncologia)	MS HOSPITAL FEDERAL CARDOSO FONTES - HFCF (RIO DE JANEIRO)	CONSULTA	RJ	RIO DE JANEIRO	2295423
Ambulatório 1ª vez - Mastologia (Oncologia)	MS HOSPITAL FEDERAL DA LAGOA - HFL (RIO DE JANEIRO)	CONSULTA	RJ	RIO DE JANEIRO	2273659
Ambulatório 1ª vez - Mastologia (Oncologia)	MS HOSPITAL FEDERAL DO ANDARAI - HFA (RIO DE JANEIRO)	CONSULTA	RJ	RIO DE JANEIRO	2269384
Ambulatório 1ª vez - Mastologia (Oncologia)	MS INCA HOSPITAL DO CANCER III - INCA III (RIO DE JANEIRO)	CONSULTA	RJ	RIO DE JANEIRO	2273462
Ambulatório 1ª vez - Neoplasias da Pele (Oncologia)	MS HFSE HOSPITAL FEDERAL DOS SERVIDORES DO ESTADO	CONSULTA	RJ	RIO DE JANEIRO	2269988
Ambulatório 1ª vez - Neoplasias da Pele (Oncologia)	MS HGB HOSPITAL GERAL DE BONSUCESSO	CONSULTA	RJ	RIO DE JANEIRO	2269880
Ambulatório 1ª vez - Neoplasias da Pele (Oncologia)	MS HOSPITAL DE IPANEMA - HFI (RIO DE JANEIRO)	CONSULTA	RJ	RIO DE JANEIRO	2269775

Ambulatório 1ª vez - Neoplasias da Pele (Oncologia)	MS HOSPITAL FEDERAL DO ANDARAÍ - HFA (RIO DE JANEIRO)	CONSULTA	RJ	RIO DE JANEIRO	2269384
Ambulatório 1ª vez - Neoplasias da Pele (Oncologia)	MS INCA HOSPITAL DO CANCER I - INCA I (RIO DE JANEIRO)	CONSULTA	RJ	RIO DE JANEIRO	2273454
Ambulatório 1ª vez - Neoplasias da Tireoide (Oncologia)	HOSPITAL MUNICIPAL MOACYR RODRIGUES DO CARMO - HMMRC (DUQUE DE CAXIAS)	CONSULTA	RJ	DUQUE DE CAXIAS	6007317
Ambulatório 1ª vez - Neoplasias da Tireoide (Oncologia)	MS HFSE HOSPITAL FEDERAL DOS SERVIDORES DO ESTADO	CONSULTA	RJ	RIO DE JANEIRO	2269988
Ambulatório 1ª vez - Neoplasias da Tireoide (Oncologia)	MS HGB HOSPITAL GERAL DE BONSUCESSO	CONSULTA	RJ	RIO DE JANEIRO	2269880
Ambulatório 1ª vez - Neoplasias da Tireoide (Oncologia)	MS INCA HOSPITAL DO CANCER I - INCA I (RIO DE JANEIRO)	CONSULTA	RJ	RIO DE JANEIRO	2273454
Ambulatório 1ª vez - Neoplasias da Tireoide (Oncologia)	UFRJ HOSPITAL UNIVERSITÁRIO CLEMENTINO FRAGA FILHO - HUCFF (RIO DE JANEIRO)	CONSULTA	RJ	RIO DE JANEIRO	2280167
Ambulatório 1ª vez - Oftalmologia (Oncologia)	MS INCA HOSPITAL DO CANCER I - INCA I (RIO DE JANEIRO)	CONSULTA	RJ	RIO DE JANEIRO	2273454
Ambulatório 1ª vez - Planejamento em Quimioterapia	HOSPITAL MUNICIPAL MOACYR RODRIGUES DO CARMO - HMMRC (DUQUE DE CAXIAS)	CONSULTA	RJ	DUQUE DE CAXIAS	6007317
Ambulatório 1ª vez - Triagem em Oncologia Pediátrica	MS HFSE HOSPITAL FEDERAL DOS SERVIDORES DO ESTADO	CONSULTA	RJ	RIO DE JANEIRO	2269988
Ambulatório 1ª vez - Triagem em Oncologia Pediátrica	MS INCA HOSPITAL DO CANCER I - INCA I (RIO DE JANEIRO)	CONSULTA	RJ	RIO DE JANEIRO	2273454
Ambulatório 1ª vez - Triagem em Oncologia Pediátrica	UFRJ IPPMG INST DE PUER PED MARTAGAO GESTEIRA	CONSULTA	RJ	RIO DE JANEIRO	2296616

Ambulatório 1ª Vez - Tumores do Tecido Ósseo e Conectivo (Adulto)	HOSPITAL UNIVERSITARIO GAFFREE E GUINLE - HUGG (RIO DE JANEIRO)	CONSULTA	RJ	RIO DE JANEIRO	2295415
Ambulatório 1ª Vez - Tumores do Tecido Ósseo e Conectivo (Adulto)	MS HGB HOSPITAL GERAL DE BONSUCESSO	CONSULTA	RJ	RIO DE JANEIRO	2269880
Ambulatório 1ª Vez - Tumores do Tecido Ósseo e Conectivo (Adulto)	MS INCA II HOSPITAL DO CANCER II - INCA II (RIO DE JANEIRO)	CONSULTA	RJ	RIO DE JANEIRO	2269821
Ambulatório 1ª Vez - Tumores do Tecido Ósseo e Conectivo (Adulto)	MS INST NACIONAL DE TRAUMATOLOGIA E ORTOPIEDIA JAMIL HADDAD - INTO (RIO DE JANEIRO)	CONSULTA	RJ	RIO DE JANEIRO	2273276
Ambulatório 1ª Vez - Tumores do Tecido Ósseo e Conectivo (Infantil)	HOSPITAL UNIVERSITARIO GAFFREE E GUINLE - HUGG (RIO DE JANEIRO)	CONSULTA	RJ	RIO DE JANEIRO	2295415
Ambulatório 1ª Vez - Tumores do Tecido Ósseo e Conectivo (Infantil)	MS INST NACIONAL DE TRAUMATOLOGIA E ORTOPIEDIA JAMIL HADDAD - INTO (RIO DE JANEIRO)	CONSULTA	RJ	RIO DE JANEIRO	2273276
Ambulatório 1ª vez - Urologia (Oncologia)	HOSPITAL MUNICIPAL MOACYR RODRIGUES DO CARMO - HMMRC (DUQUE DE CAXIAS)	CONSULTA	RJ	DUQUE DE CAXIAS	6007317
Ambulatório 1ª vez - Urologia (Oncologia)	HOSPITAL UNIVERSITARIO GAFFREE E GUINLE - HUGG (RIO DE JANEIRO)	CONSULTA	RJ	RIO DE JANEIRO	2295415
Ambulatório 1ª vez - Urologia (Oncologia)	MS HGB HOSPITAL GERAL DE BONSUCESSO	CONSULTA	RJ	RIO DE JANEIRO	2269880
Ambulatório 1ª vez - Urologia (Oncologia)	MS HOSPITAL DE IPANEMA - HFI (RIO DE JANEIRO)	CONSULTA	RJ	RIO DE JANEIRO	2269775
Ambulatório 1ª vez - Urologia (Oncologia)	MS HOSPITAL FEDERAL CARDOSO FONTES - HFCF (RIO DE JANEIRO)	CONSULTA	RJ	RIO DE JANEIRO	2295423
Ambulatório 1ª vez - Urologia (Oncologia)	MS HOSPITAL FEDERAL DA LAGOA - HFL (RIO DE JANEIRO)	CONSULTA	RJ	RIO DE JANEIRO	2273659
Ambulatório 1ª vez - Urologia (Oncologia)	MS HOSPITAL FEDERAL DO ANDARAI - HFA (RIO DE JANEIRO)	CONSULTA	RJ	RIO DE JANEIRO	2269384
Ambulatório 1ª vez - Urologia (Oncologia)	MS INCA HOSPITAL DO CANCER I - INCA I (RIO DE JANEIRO)	CONSULTA	RJ	RIO DE JANEIRO	2273454

Ambulatório 1ª vez em Ginecologia - Doença Trofoblástica Gestacional (Mola Hidatiforme)	MATERNIDADE ESCOLA DA UFRJ (RIO DE JANEIRO)	CONSULTA	RJ	RIO DE JANEIRO	2270021
Ambulatório 1ª vez em Mastologia - Lesão Impalpável (Oncologia)	MS HFSE HOSPITAL FEDERAL DOS SERVIDORES DO ESTADO	CONSULTA	RJ	RIO DE JANEIRO	2269988
Ambulatório 1ª vez em Mastologia - Lesão Impalpável (Oncologia)	MS INCA HOSPITAL DO CANCER III - INCA III (RIO DE JANEIRO)	CONSULTA	RJ	RIO DE JANEIRO	2273462
Ambulatório 1ª vez em Neurocirurgia - Neurocirurgia (Oncologia)	MS HOSPITAL DE IPANEMA - HFI (RIO DE JANEIRO)	CONSULTA	RJ	RIO DE JANEIRO	2269775
Ambulatório 1ª vez em Neurocirurgia - Neurocirurgia (Oncologia)	MS HOSPITAL FEDERAL DO ANDARAI - HFA (RIO DE JANEIRO)	CONSULTA	RJ	RIO DE JANEIRO	2269384
Ambulatório 1ª vez em Neurocirurgia - Neurocirurgia (Oncologia)	MS INCA HOSPITAL DO CANCER I - INCA I (RIO DE JANEIRO)	CONSULTA	RJ	RIO DE JANEIRO	2273454
Ambulatório 1ª vez em Neurocirurgia - Neurocirurgia (Oncologia)	UFRJ HOSPITAL UNIVERSITARIO CLEMENTINO FRAGA FILHO - HUCFF (RIO DE JANEIRO)	CONSULTA	RJ	RIO DE JANEIRO	2280167
Ambulatório 1ª vez em Neurocirurgia - Tumores da Sela Túrcica (Oncologia)	UFRJ HOSPITAL UNIVERSITARIO CLEMENTINO FRAGA FILHO - HUCFF (RIO DE JANEIRO)	CONSULTA	RJ	RIO DE JANEIRO	2280167
Ambulatório 1ª vez - Planejamento em Iodoterapia	MS HFSE HOSPITAL FEDERAL DOS SERVIDORES DO ESTADO	CONSULTA	RJ	RIO DE JANEIRO	2269988
Ambulatório 1ª vez - Planejamento em Iodoterapia	MS INCA HOSPITAL DO CANCER I - INCA I (RIO DE JANEIRO)	CONSULTA	RJ	RIO DE JANEIRO	2273454
Ambulatório 1ª vez - Planejamento em Braquiterapia	MS INCA HOSPITAL DO CANCER I - INCA I (RIO DE JANEIRO)	CONSULTA	RJ	RIO DE JANEIRO	2273454
Ambulatório 1ª vez - Planejamento em Radioterapia	MS INCA HOSPITAL DO CANCER I - INCA I (RIO DE JANEIRO)	CONSULTA	RJ	RIO DE JANEIRO	2273454
Ambulatório 1ª vez - Planejamento em Radioterapia	MS INCA HOSPITAL DO CANCER III - INCA III (RIO DE JANEIRO)	CONSULTA	RJ	RIO DE JANEIRO	2273462
Ambulatório 1ª vez - Planejamento em Radioterapia	UFRJ HOSPITAL UNIVERSITARIO CLEMENTINO FRAGA FILHO - HUCFF (RIO DE JANEIRO)	CONSULTA	RJ	RIO DE JANEIRO	2280167
Ambulatório 1ª vez - Planejamento em Radioterapia (Infantil)	MS INCA HOSPITAL DO CANCER I - INCA I (RIO DE JANEIRO)	CONSULTA	RJ	RIO DE JANEIRO	2273454

Rede de Ortopedia

RECURSO	UNIDADE	TIPO DE RECURSO	UF	Município	CNES
Ambulatório 1ª vez - Patologia Cirúrgica da Coluna Vertebral (Adulto)	HOSPITAL UNIVERSITARIO GAFFREE E GUINLE - HUGG (RIO DE JANEIRO)	CONSULTA	RJ	RIO DE JANEIRO	2295415
Ambulatório 1ª vez - Patologia Cirúrgica da Coluna Vertebral (Adulto)	MS HFSE HOSPITAL FEDERAL DOS SERVIDORES DO ESTADO	CONSULTA	RJ	RIO DE JANEIRO	2269988
Ambulatório 1ª vez - Patologia Cirúrgica da Coluna Vertebral (Adulto)	MS HGB HOSPITAL GERAL DE BONSUCESSO	CONSULTA	RJ	RIO DE JANEIRO	2269880
Ambulatório 1ª vez - Patologia Cirúrgica da Coluna Vertebral (Adulto)	MS HOSPITAL FEDERAL DA LAGOA - HFL (RIO DE JANEIRO)	CONSULTA	RJ	RIO DE JANEIRO	2273659
Ambulatório 1ª vez - Patologia Cirúrgica da Coluna Vertebral (Adulto)	MS INST NACIONAL DE TRAUMATOLOGIA E ORTOPEDIA JAMIL HADDAD - INTO (RIO DE JANEIRO)	CONSULTA	RJ	RIO DE JANEIRO	2273276
Ambulatório 1ª vez - Patologia Cirúrgica da Coluna Vertebral (Infantil)	MS INST NACIONAL DE TRAUMATOLOGIA E ORTOPEDIA JAMIL HADDAD - INTO (RIO DE JANEIRO)	CONSULTA	RJ	RIO DE JANEIRO	2273276
Ambulatório 1ª vez - Protetização Membros Inferiores (adulto)	MS INST NACIONAL DE TRAUMATOLOGIA E ORTOPEDIA JAMIL HADDAD - INTO (RIO DE JANEIRO)	CONSULTA	RJ	RIO DE JANEIRO	2273276
Ambulatório 1ª vez - Protetização Membros Inferiores (infantil)	MS INST NACIONAL DE TRAUMATOLOGIA E ORTOPEDIA JAMIL HADDAD - INTO (RIO DE JANEIRO)	CONSULTA	RJ	RIO DE JANEIRO	2273276
Ambulatório 1ª vez - Protetização Membros Superiores (adulto)	MS INST NACIONAL DE TRAUMATOLOGIA E ORTOPEDIA JAMIL HADDAD - INTO (RIO DE JANEIRO)	CONSULTA	RJ	RIO DE JANEIRO	2273276
Ambulatório 1ª vez - Protetização Membros Superiores (adulto)	MS INST NACIONAL DE TRAUMATOLOGIA E ORTOPEDIA JAMIL HADDAD - INTO (RIO DE JANEIRO)	CONSULTA	RJ	RIO DE JANEIRO	2273276
Ambulatório 1ª vez - Protetização Membros Superiores (infantil)	MS INST NACIONAL DE TRAUMATOLOGIA E ORTOPEDIA JAMIL HADDAD - INTO (RIO DE JANEIRO)	CONSULTA	RJ	RIO DE JANEIRO	2273276
Ambulatório 1ª vez em Ortopedia - Fratura Aguda de Mão	MS INST NACIONAL DE TRAUMATOLOGIA E ORTOPEDIA JAMIL HADDAD - INTO (RIO DE JANEIRO)	CONSULTA	RJ	RIO DE JANEIRO	2273276
Ambulatório 1ª vez em Ortopedia - Joelho (Adulto)	MS HGB HOSPITAL GERAL DE BONSUCESSO	CONSULTA	RJ	RIO DE JANEIRO	2269880
Ambulatório 1ª vez em Ortopedia - Joelho (Adulto)	MS HOSPITAL DE IPANEMA - HFI (RIO DE JANEIRO)	CONSULTA	RJ	RIO DE JANEIRO	2269775
Ambulatório 1ª vez em Ortopedia - Joelho (Adulto)	MS HOSPITAL FEDERAL DO ANDARAÍ - HFA (RIO DE JANEIRO)	CONSULTA	RJ	RIO DE JANEIRO	2269384

Ambulatório 1ª vez em Ortopedia - Joelho (Adulto)	MS INST NACIONAL DE TRAUMATOLOGIA E ORTOPEdia JAMIL HADDAD - INTO (RIO DE JANEIRO)	CONSULTA	RJ	RIO DE JANEIRO	2273276
Ambulatório 1ª vez em Ortopedia - Joelho (Adulto)	UFRJ HOSPITAL UNIVERSITARIO CLEMENTINO FRAGA FILHO - HUCFF (RIO DE JANEIRO)	CONSULTA	RJ	RIO DE JANEIRO	2280167
Ambulatório 1ª vez em Ortopedia - Joelho Ligamento / Menisco	HOSPITAL UNIVERSITARIO GAFFREE E GUINLE - HUGG (RIO DE JANEIRO)	CONSULTA	RJ	RIO DE JANEIRO	2295415
Ambulatório 1ª vez em Ortopedia - Joelho Ligamento / Menisco	MS HOSPITAL FEDERAL DA LAGOA - HFL (RIO DE JANEIRO)	CONSULTA	RJ	RIO DE JANEIRO	2273659
Ambulatório 1ª vez em Ortopedia - Joelho Ligamento / Menisco	MS INST NACIONAL DE TRAUMATOLOGIA E ORTOPEdia JAMIL HADDAD - INTO (RIO DE JANEIRO)	CONSULTA	RJ	RIO DE JANEIRO	2273276
Ambulatório 1ª vez em Ortopedia - Mão (Adulto)	HOSPITAL UNIVERSITARIO GAFFREE E GUINLE - HUGG (RIO DE JANEIRO)	CONSULTA	RJ	RIO DE JANEIRO	2295415
Ambulatório 1ª vez em Ortopedia - Mão (Adulto)	MS HFSE HOSPITAL FEDERAL DOS SERVIDORES DO ESTADO	CONSULTA	RJ	RIO DE JANEIRO	2269988
Ambulatório 1ª vez em Ortopedia - Mão (Adulto)	MS HGB HOSPITAL GERAL DE BONSUCESSO	CONSULTA	RJ	RIO DE JANEIRO	2269880
Ambulatório 1ª vez em Ortopedia - Mão (Adulto)	MS HOSPITAL FEDERAL DA LAGOA - HFL (RIO DE JANEIRO)	CONSULTA	RJ	RIO DE JANEIRO	2273659
Ambulatório 1ª vez em Ortopedia - Mão (Adulto)	MS HOSPITAL FEDERAL DO ANDARAÍ - HFA (RIO DE JANEIRO)	CONSULTA	RJ	RIO DE JANEIRO	2269384
Ambulatório 1ª vez em Ortopedia - Mão (Adulto)	MS INST NACIONAL DE TRAUMATOLOGIA E ORTOPEdia JAMIL HADDAD - INTO (RIO DE JANEIRO)	CONSULTA	RJ	RIO DE JANEIRO	2273276
Ambulatório 1ª vez em Ortopedia - Mão (Infantil)	MS HGB HOSPITAL GERAL DE BONSUCESSO	CONSULTA	RJ	RIO DE JANEIRO	2269880
Ambulatório 1ª vez em Ortopedia - Mão (Infantil)	MS HOSPITAL FEDERAL DA LAGOA - HFL (RIO DE JANEIRO)	CONSULTA	RJ	RIO DE JANEIRO	2273659
Ambulatório 1ª vez em Ortopedia - Mão (Infantil)	MS INST NACIONAL DE TRAUMATOLOGIA E ORTOPEdia JAMIL HADDAD - INTO (RIO DE JANEIRO)	CONSULTA	RJ	RIO DE JANEIRO	2273276
Ambulatório 1ª vez em Ortopedia - Mão (Infantil)	SMS RIO HOSPITAL MUNICIPAL JESUS (RIO DE JANEIRO)	CONSULTA	RJ	RIO DE JANEIRO	2269341

Ambulatório 1ª vez em Ortopedia - Ombro / Cotovelo (Adulto)	HOSPITAL UNIVERSITARIO GAFFREE E GUINLE - HUGG (RIO DE JANEIRO)	CONSULTA	RJ	RIO DE JANEIRO	2295415
Ambulatório 1ª vez em Ortopedia - Ombro / Cotovelo (Adulto)	MS HFSE HOSPITAL FEDERAL DOS SERVIDORES DO ESTADO	CONSULTA	RJ	RIO DE JANEIRO	2269988
Ambulatório 1ª vez em Ortopedia - Ombro / Cotovelo (Adulto)	MS HGB HOSPITAL GERAL DE BONSUCESSO	CONSULTA	RJ	RIO DE JANEIRO	2269880
Ambulatório 1ª vez em Ortopedia - Ombro / Cotovelo (Adulto)	MS HOSPITAL DE IPANEMA - HFI (RIO DE JANEIRO)	CONSULTA	RJ	RIO DE JANEIRO	2269775
Ambulatório 1ª vez em Ortopedia - Ombro / Cotovelo (Adulto)	MS HOSPITAL FEDERAL DA LAGOA - HFL (RIO DE JANEIRO)	CONSULTA	RJ	RIO DE JANEIRO	2273659
Ambulatório 1ª vez em Ortopedia - Ombro / Cotovelo (Adulto)	MS INST NACIONAL DE TRAUMATOLOGIA E ORTOPEdia JAMIL HADDAD - INTO (RIO DE JANEIRO)	CONSULTA	RJ	RIO DE JANEIRO	2273276
Ambulatório 1ª vez em Ortopedia - Ombro / Cotovelo (Adulto)	UFRJ HOSPITAL UNIVERSITARIO CLEMENTINO FRAGA FILHO - HUCFF (RIO DE JANEIRO)	CONSULTA	RJ	RIO DE JANEIRO	2280167
Ambulatório 1ª vez em Ortopedia - Ortopedia Pediátrica (exceto coluna)	MS HFSE HOSPITAL FEDERAL DOS SERVIDORES DO ESTADO	CONSULTA	RJ	RIO DE JANEIRO	2269988
Ambulatório 1ª vez em Ortopedia - Ortopedia Pediátrica (exceto coluna)	MS HGB HOSPITAL GERAL DE BONSUCESSO	CONSULTA	RJ	RIO DE JANEIRO	2269880
Ambulatório 1ª vez em Ortopedia - Ortopedia Pediátrica (exceto coluna)	MS HOSPITAL FEDERAL DA LAGOA - HFL (RIO DE JANEIRO)	CONSULTA	RJ	RIO DE JANEIRO	2273659
Ambulatório 1ª vez em Ortopedia - Ortopedia Pediátrica (exceto coluna)	MS INST NACIONAL DE TRAUMATOLOGIA E ORTOPEdia JAMIL HADDAD - INTO (RIO DE JANEIRO)	CONSULTA	RJ	RIO DE JANEIRO	2273276
Ambulatório 1ª vez em Ortopedia - Ortopedia Pediátrica (exceto coluna)	SMS RIO HOSPITAL MUNICIPAL JESUS (RIO DE JANEIRO)	CONSULTA	RJ	RIO DE JANEIRO	2269341
Ambulatório 1ª vez em Ortopedia - Pé & Tornozelo (Adulto)	HOSPITAL UNIVERSITARIO GAFFREE E GUINLE - HUGG (RIO DE JANEIRO)	CONSULTA	RJ	RIO DE JANEIRO	2295415
Ambulatório 1ª vez em Ortopedia - Pé & Tornozelo (Adulto)	MS HOSPITAL DE IPANEMA - HFI (RIO DE JANEIRO)	CONSULTA	RJ	RIO DE JANEIRO	2269775
Ambulatório 1ª vez em Ortopedia - Pé & Tornozelo (Adulto)	MS INST NACIONAL DE TRAUMATOLOGIA E ORTOPEdia JAMIL HADDAD - INTO (RIO DE JANEIRO)	CONSULTA	RJ	RIO DE JANEIRO	2273276
Ambulatório 1ª vez em Ortopedia - Quadril (Adulto)	MS HFSE HOSPITAL FEDERAL DOS SERVIDORES DO ESTADO	CONSULTA	RJ	RIO DE JANEIRO	2269988

Ambulatório 1ª vez em Ortopedia - Quadril (Adulto)	MS HGB HOSPITAL GERAL DE BONSUCESSO	CONSULTA	RJ	RIO DE JANEIRO	2269880
Ambulatório 1ª vez em Ortopedia - Quadril (Adulto)	MS HOSPITAL DE IPANEMA - HFI (RIO DE JANEIRO)	CONSULTA	RJ	RIO DE JANEIRO	2269775
Ambulatório 1ª vez em Ortopedia - Quadril (Adulto)	MS HOSPITAL FEDERAL DA LAGOA - HFL (RIO DE JANEIRO)	CONSULTA	RJ	RIO DE JANEIRO	2273659
Ambulatório 1ª vez em Ortopedia - Quadril (Adulto)	MS HOSPITAL FEDERAL DO ANDARAÍ - HFA (RIO DE JANEIRO)	CONSULTA	RJ	RIO DE JANEIRO	2269384
Ambulatório 1ª vez em Ortopedia - Quadril (Adulto)	MS INST NACIONAL DE TRAUMATOLOGIA E ORTOPEdia JAMIL HADDAD - INTO (RIO DE JANEIRO)	CONSULTA	RJ	RIO DE JANEIRO	2273276
Ambulatório 1ª vez em Ortopedia - Reconstrução e Alongamento Ósseo (Fixador Externo)	MS HGB HOSPITAL GERAL DE BONSUCESSO	CONSULTA	RJ	RIO DE JANEIRO	2269880
Ambulatório 1ª vez em Ortopedia - Reconstrução e Alongamento Ósseo (Fixador Externo)	MS INST NACIONAL DE TRAUMATOLOGIA E ORTOPEdia JAMIL HADDAD - INTO (RIO DE JANEIRO)	CONSULTA	RJ	RIO DE JANEIRO	2273276
Ambulatório 1ª vez em Ortopedia - Sequelas Pós Traumáticas (Adulto)	MS INST NACIONAL DE TRAUMATOLOGIA E ORTOPEdia JAMIL HADDAD - INTO (RIO DE JANEIRO)	CONSULTA	RJ	RIO DE JANEIRO	2273276
Ambulatório 1ª vez em Ortopedia - Trauma Ortopédico de Média Complexidade	MS HGB HOSPITAL GERAL DE BONSUCESSO	CONSULTA	RJ	RIO DE JANEIRO	2269880
Avaliação de Triagem em Cirurgia de Joelho	MS HGB HOSPITAL GERAL DE BONSUCESSO	CONSULTA	RJ	RIO DE JANEIRO	2269880
Avaliação de Triagem em Cirurgia de Joelho	MS INST NACIONAL DE TRAUMATOLOGIA E ORTOPEdia JAMIL HADDAD - INTO (RIO DE JANEIRO)	CONSULTA	RJ	RIO DE JANEIRO	2273276

Rede de Oftalmologia

RECURSO	UNIDADE	TIPO DE RECURSO	UF	Município	CNES
CONSULTA EM OFTALMOLOGIA - CERATOCONE	HOSPITAL MUNICIPAL DO OLHO DE DUQUE DE CAXIAS	CONSULTA	RJ	DUQUE DE CAXIAS	9193723
CONSULTA EM OFTALMOLOGIA - CERATOCONE	MS HGB HOSPITAL GERAL DE BONSUCESSO	CONSULTA	RJ	RIO DE JANEIRO	2269880
CONSULTA EM OFTALMOLOGIA - CIRURGIA DE CATARATA	MS HFSE HOSPITAL FEDERAL DOS SERVIDORES DO ESTADO	CONSULTA	RJ	RIO DE JANEIRO	2269988
CONSULTA EM OFTALMOLOGIA - CIRURGIA DE CATARATA	MS HGB HOSPITAL GERAL DE BONSUCESSO	CONSULTA	RJ	RIO DE JANEIRO	2269880
CONSULTA EM OFTALMOLOGIA - CIRURGIA DE CATARATA	MS HOSPITAL DE IPANEMA - HFI (RIO DE JANEIRO)	CONSULTA	RJ	RIO DE JANEIRO	2269775
CONSULTA EM OFTALMOLOGIA - CIRURGIA DE CATARATA	MS HOSPITAL FEDERAL DA LAGOA - HFL (RIO DE JANEIRO)	CONSULTA	RJ	RIO DE JANEIRO	2273659
CONSULTA EM OFTALMOLOGIA - CIRURGIA DE CATARATA	SES RJ INSTITUTO ESTADUAL DE OLHOS	CONSULTA	RJ	RIO DE JANEIRO	4812743
CONSULTA EM OFTALMOLOGIA - CORNEA	HOSPITAL MUNICIPAL DO OLHO DE DUQUE DE CAXIAS	CONSULTA	RJ	DUQUE DE CAXIAS	9193723
CONSULTA EM OFTALMOLOGIA - CORNEA	MS HFSE HOSPITAL FEDERAL DOS SERVIDORES DO ESTADO	CONSULTA	RJ	RIO DE JANEIRO	2269988
CONSULTA EM OFTALMOLOGIA - CORNEA	MS HGB HOSPITAL GERAL DE BONSUCESSO	CONSULTA	RJ	RIO DE JANEIRO	2269880
CONSULTA EM OFTALMOLOGIA - ESTRABISMO	HOSPITAL MUNICIPAL DO OLHO DE DUQUE DE CAXIAS	CONSULTA	RJ	DUQUE DE CAXIAS	9193723
CONSULTA EM OFTALMOLOGIA - ESTRABISMO	MS HFSE HOSPITAL FEDERAL DOS SERVIDORES DO ESTADO	CONSULTA	RJ	RIO DE JANEIRO	2269988
CONSULTA EM OFTALMOLOGIA - ESTRABISMO	MS HGB HOSPITAL GERAL DE BONSUCESSO	CONSULTA	RJ	RIO DE JANEIRO	2269880
CONSULTA EM OFTALMOLOGIA - ESTRABISMO	MS HOSPITAL DE IPANEMA - HFI (RIO DE JANEIRO)	CONSULTA	RJ	RIO DE JANEIRO	2269775
CONSULTA EM OFTALMOLOGIA - GERAL	HOSPITAL MUNICIPAL DO OLHO DE DUQUE DE CAXIAS	CONSULTA	RJ	DUQUE DE CAXIAS	9193723
CONSULTA EM OFTALMOLOGIA - GERAL	MS HFSE HOSPITAL FEDERAL DOS SERVIDORES DO ESTADO	CONSULTA	RJ	RIO DE JANEIRO	2269988
CONSULTA EM OFTALMOLOGIA - GLAUCOMA	HOSPITAL MUNICIPAL DO OLHO DE DUQUE DE CAXIAS	CONSULTA	RJ	DUQUE DE CAXIAS	9193723
CONSULTA EM OFTALMOLOGIA - GLAUCOMA	MS HOSPITAL FEDERAL DA LAGOA - HFL (RIO DE JANEIRO)	CONSULTA	RJ	RIO DE JANEIRO	2273659

CONSULTA EM OFTALMOLOGIA - PEDIATRIA	MS HFSE HOSPITAL FEDERAL DOS SERVIDORES DO ESTADO	CONSULTA	RJ	RIO DE JANEIRO	2269988
CONSULTA EM OFTALMOLOGIA - PEDIATRIA	MS HGB HOSPITAL GERAL DE BONSUCESSO	CONSULTA	RJ	RIO DE JANEIRO	2269880
CONSULTA EM OFTALMOLOGIA - PEDIATRIA	MS HOSPITAL FEDERAL DA LAGOA - HFL (RIO DE JANEIRO)	CONSULTA	RJ	RIO DE JANEIRO	2273659
CONSULTA EM OFTALMOLOGIA - PEDIATRIA - ESTRABISMO	MS HFSE HOSPITAL FEDERAL DOS SERVIDORES DO ESTADO	CONSULTA	RJ	RIO DE JANEIRO	2269988
CONSULTA EM OFTALMOLOGIA - PLASTICA OCULAR	MS HFSE HOSPITAL FEDERAL DOS SERVIDORES DO ESTADO	CONSULTA	RJ	RIO DE JANEIRO	2269988
CONSULTA EM OFTALMOLOGIA - RETINA GERAL	HOSPITAL MUNICIPAL DO OLHO DE DUQUE DE CAXIAS	CONSULTA	RJ	DUQUE DE CAXIAS	9193723
CONSULTA EM OFTALMOLOGIA - RETINA GERAL	MS HFSE HOSPITAL FEDERAL DOS SERVIDORES DO ESTADO	CONSULTA	RJ	RIO DE JANEIRO	2269988
CONSULTA EM OFTALMOLOGIA - RETINA GERAL	MS HOSPITAL FEDERAL DA LAGOA - HFL (RIO DE JANEIRO)	CONSULTA	RJ	RIO DE JANEIRO	2273659
CONSULTA EM OFTALMOLOGIA - UVEITE	MS HFSE HOSPITAL FEDERAL DOS SERVIDORES DO ESTADO	CONSULTA	RJ	RIO DE JANEIRO	2269988
CONSULTA EM OFTALMOLOGIA - UVEITE	MS HOSPITAL DE IPANEMA - HFI (RIO DE JANEIRO)	CONSULTA	RJ	RIO DE JANEIRO	2269775
OFTALMOLOGIA - CAPSULOTOMIA A YAG LASER	MS HGB HOSPITAL GERAL DE BONSUCESSO	EXAME	RJ	RIO DE JANEIRO	2269880
OFTALMOLOGIA - EXERESE DE CALAZIO E OUTRAS PEQUENAS LESOES DA PALPEBRA E SUPERCILIOS	MS HFSE HOSPITAL FEDERAL DOS SERVIDORES DO ESTADO	EXAME	RJ	RIO DE JANEIRO	2269988
OFTALMOLOGIA - EXERESE DE CALAZIO E OUTRAS PEQUENAS LESOES DA PALPEBRA E SUPERCILIOS	MS HGB HOSPITAL GERAL DE BONSUCESSO	EXAME	RJ	RIO DE JANEIRO	2269880
OFTALMOLOGIA - IRIDOTOMIA A LASER	MS HGB HOSPITAL GERAL DE BONSUCESSO	EXAME	RJ	RIO DE JANEIRO	2269880
OFTALMOLOGIA - OBSTRUÇÃO DAS VIAS LACRIMAIS	MS HGB HOSPITAL GERAL DE BONSUCESSO	CONSULTA	RJ	RIO DE JANEIRO	2269880
OFTALMOLOGIA - ULTRASONOGRAFIA DO GLOBO OCULAR OU DE ORBITA	MS HGB HOSPITAL GERAL DE BONSUCESSO	EXAME	RJ	RIO DE JANEIRO	2269880
OFTALMOLOGIA TRATAMENTO CIRURGICO DE PTERIGIO	MS HGB HOSPITAL GERAL DE BONSUCESSO	CONSULTA	RJ	RIO DE JANEIRO	2269880
OFTALMOLOGIA TRATAMENTO CIRURGICO DE PTERIGIO	MS HOSPITAL DE IPANEMA - HFI (RIO DE JANEIRO)	CONSULTA	RJ	RIO DE JANEIRO	2269775
OFTALMOLOGIA TRATAMENTO CIRURGICO DE PTERIGIO	MS HOSPITAL FEDERAL DA LAGOA - HFL (RIO DE JANEIRO)	CONSULTA	RJ	RIO DE JANEIRO	2273659

Saúde Auditiva

RECURSO	UNIDADE	TIPO DE RECURSO	UF	Município	CNES
AUDIOMETRIA	MS HGB HOSPITAL GERAL DE BONSUCESSO	EXAME	RJ	RIO DE JANEIRO	2269880
AUDIOMETRIA	MS HOSPITAL FEDERAL DO ANDARAÍ - HFA (RIO DE JANEIRO)	EXAME	RJ	RIO DE JANEIRO	2269384
CONSULTA EM OTORRINOLARINGOLOGIA	MS HOSPITAL FEDERAL CARDOSO FONTES - HFCF (RIO DE JANEIRO)	CONSULTA	RJ	RIO DE JANEIRO	2295423
CONSULTA EM OTORRINOLARINGOLOGIA	MS HOSPITAL FEDERAL DO ANDARAÍ - HFA (RIO DE JANEIRO)	CONSULTA	RJ	RIO DE JANEIRO	2269384
CONSULTA EM OTORRINOLARINGOLOGIA CIRURGICA	MS HFSE HOSPITAL FEDERAL DOS SERVIDORES DO ESTADO	CONSULTA	RJ	RIO DE JANEIRO	2269988
CONSULTA EM OTORRINOLARINGOLOGIA CIRURGICA	MS HGB HOSPITAL GERAL DE BONSUCESSO	CONSULTA	RJ	RIO DE JANEIRO	2269880
CONSULTA EM OTORRINOLARINGOLOGIA CIRURGICA	MS HOSPITAL DE IPANEMA - HFI (RIO DE JANEIRO)	CONSULTA	RJ	RIO DE JANEIRO	2269775
CONSULTA EM OTORRINOLARINGOLOGIA CIRURGICA - PEDIATRIA	MS HFSE HOSPITAL FEDERAL DOS SERVIDORES DO ESTADO	CONSULTA	RJ	RIO DE JANEIRO	2269988
CONSULTA EM OTORRINOLARINGOLOGIA PEDIATRICA	MS HGB HOSPITAL GERAL DE BONSUCESSO	CONSULTA	RJ	RIO DE JANEIRO	2269880
CONSULTA EM OTORRINOLARINGOLOGIA PEDIATRICA	MS HOSPITAL FEDERAL CARDOSO FONTES - HFCF (RIO DE JANEIRO)	CONSULTA	RJ	RIO DE JANEIRO	2295423
VIDEOLARINGOSCOPIA - ADULTO	MS HFSE HOSPITAL FEDERAL DOS SERVIDORES DO ESTADO	EXAME	RJ	RIO DE JANEIRO	2269988
Avaliação em Implante Coclear	UFRJ HOSPITAL UNIVERSITARIO CLEMENTINO FRAGA FILHO - HUCFF (RIO DE JANEIRO)	CONSULTA	RJ	RIO DE JANEIRO	2280167

XI. COMPROMISSOS ASSUMIDOS PELOS GESTORES E PRESTADORES NO PMAE:

Compromissos dos Gestores e Prazos

I- Compromissos Gerais dos Gestores

- a) Cumprir o disposto na Portaria GM/MS Nº 3.492, de 8 de abril de 2024.
- b) Qualificar e ampliar a contratualização com os serviços próprios e/ou com a rede complementar, com vistas a ampliar ao máximo a oferta e o acesso à atenção especializada, de forma a buscar alternativas para:
 - Equidade de oferta e acesso para a população do território da abrangência do PAR;
 - Regulação de 100% da oferta dentro dos fluxos pactuados na região ou macrorregião de abrangência do PAR, utilizando centrais de regulação, dispositivos de telessaúde na atenção e regulação, e dispositivos de comunicação e compartilhamento de tomada de decisão, com vistas à otimização da oferta e processos formativos entre profissionais da APS e da atenção especializada;
 - Utilização de dispositivos e ferramentas de gestão e publicização da fila de forma individualizada pelo CPF, respeitando sigilo e a Lei Geral de Proteção de Dados Pessoais (LGPD). Implementação de gestão interna das filas nos serviços, com base em riscos e vulnerabilidades, status do atendimento, com registro das informações de procedência e identificação do usuário pelo CPF e compartilhamento das informações com o gestor local;
 - Implementação de estratégias para redução do absenteísmo e para evitar a vinculação definitiva do paciente, ou prolongamento de sua permanência, na atenção especializada, sem justificativa clínica.
- c) Regular o acesso com distribuição equânime da oferta contratualizada entre a população alvo do PAR; e comprometendo-se com a qualificação do processo regulatório, na lógica da PNAES e conforme diálogo com Grupo Condutor, no decorrer da execução do PAR.
- d) Garantir o acesso da Atenção Primária à Saúde (APS) à saúde digital, especialmente à Telessaúde.
- e) Monitorar a realização do previsto nas OCIs, nos tempos previstos no SIGTAP.
- f) Alimentar de forma regular os sistemas de informação oficiais, com destaque para

os sistemas de registro, monitoramento e avaliação do programa.

- g) Monitorar e avaliar o PMAE no território de abrangência do PAR, redefinindo estratégias e repactuando o plano de ação, sempre que necessário.
- h) Inserir nos instrumentos contratuais os compromissos do gestor e dos prestadores, conforme descrito no Anexo I deste PAR.
- i) Informar o prazo previsto para a execução do plano de ação.¹³
- j) Apresentar o documento formal de pactuação e aprovação do PAR na CIR (plano regional) ou CIB (plano macrorregional ou plano estadual).

II- Compromissos Específicos dos Gestores e Respective Prazos

- a) Utilizar dispositivos de regulação do acesso – de forma imediata (em até 30 dias após a aprovação do PAR):
 - Mediação da central de regulação – as solicitações serão inseridas na central de regulação que realizará a avaliação da compatibilidade entre os protocolos e a OCI solicitada, além de fazer a priorização do agendamento por critérios clínicos e de vulnerabilidade;
 - Cotas por unidade solicitante – a critério do gestor poderão ser estabelecidas cotas de oferta de OCI contratualizadas, para um dado território do PAR (município, conjunto de Unidade Básica de Saúde – UBS, ou outro), sem prejuízo das ações de regulação;
 - Telerregulação assistencial - telessaúde integrada à regulação, com oferta de teleconsultoria e teleinterconsulta, de forma proativa, a partir da análise dos encaminhamentos e do estoque de filas.
- b) Instituir e promover o funcionamento dos Núcleo de Gestão e Regulação do PMAE (NGR), com as atribuições que lhe competem, nos termos da Portaria GM/MS Nº 3492 de 08 de abril de 2024.
- c) Utilizar dispositivos de telessaúde – quais dispositivos e para quais OCIs (em até 12 meses após a aprovação do PAR):
 - Teleconsultoria ou teleinterconsulta ofertada aos profissionais a partir da análise dos encaminhamentos, de forma proativa, possibilitando cuidado mais resolutivo no âmbito da APS (telerregulação assistencial);
 - Teleconsultoria síncrona ou assíncrona para segunda opinião sobre indicação de exames especializados;
 - Teleconsulta;

- Telediagnóstico.
- d) Utilizar dispositivos e ferramentas de gestão e publicização da fila, de forma individualizada pelo CPF, respeitando sigilo e a LGPD – (em até 12 meses após a aprovação do PAR):
 - Regulação das solicitações: avaliação de pertinência das solicitações com desfechos; validação ou negativa com orientação dos solicitantes por teleconsultoria síncrona ou assíncrona (telerregulação assistencial);
 - Atualização rotineira de status de usuários atendidos e volume de procedimentos realizados, além de exclusões da fila com motivos;
 - Disponibilização da informação sobre status geral da fila para o controle social, e sobre cada usuário para o usuário interessado (ex. evolução numérica da fila em dado período, tempos médios de agendamento, tempo estimado para o agendamento);
- e) Promover, executar e apoiar a mediação da comunicação e compartilhamento de ações assistenciais entre a APS e a AES – (em até 12 meses após a aprovação do PAR):
 - Publicação de protocolos comuns de regulação do acesso entre os pontos de atenção do PMAE, de telessaúde, e outros pactuados entre as partes;
 - Implementação de estratégias de redução do absenteísmo;
 - Implementação de estratégias para evitar a vinculação definitiva do paciente, ou prolongamento de sua permanência, na atenção especializada, sem justificativa clínica;
 - Implementação de dispositivos de transição do cuidado.
- f) Monitorar e avaliar a execução do plano de ação - de forma imediata (em até 30 dias após a aprovação do PAR):
 - Execução física e financeira por OCI e total;
 - Execução dos contratos por prestador (% de execução física e financeira);
 - Grau de utilização de telessaúde (relação entre o número total de teleconsultas e teleconsultorias realizadas e o total de consultas presenciais, teleconsultorias, e teleconsultas previstas nas OCIs);
 - Evolução da cobertura de execução do plano de ação e da redução das filas para a população alvo e avaliação da equidade de cobertura por OCI, em todo o território do PAR e por município do PAR.

XII. Núcleo de Gestão e Regulação (NGR):

Considerando as OCI como dispositivos que possibilitarão a tomada de decisão sobre o percurso assistencial de usuários na RAS, o NGR, do ponto de vista sistêmico, deve conhecer o processo organizativo e assistencial da atenção primária e da atenção ambulatorial e hospitalar de média e alta complexidade do território do PAR, das linhas de cuidado e redes temáticas e atuar de forma a promover a integração.

Para a operacionalização do PAR, será instituído um Núcleo de Gestão e Regulação – NGR no Município de Nova Iguaçu que apoiará a implementação de:

- I - dispositivos de regulação com foco na comunicação entre os profissionais da APS e da Atenção Ambulatorial Especializada, nos termos previstos na PNAES;
- II - dispositivos de apoio educacional para os profissionais da APS, com foco na qualificação do manejo clínico e da gestão da condição de saúde;
- III - dispositivos de telessaúde;
- IV - dispositivos de compartilhamento de informações entre serviços de saúde e adequação e indução da alimentação dos sistemas de informação;
- V - gestão das filas;
- VI - monitoramento e avaliação da realização das OCI em tempo oportuno e com o escopo total nelas previsto;
- VII - monitoramento e avaliação dos contratos;
- VIII - estratégias de redução do absenteísmo e do efeito velcro; e
- IX - orientação e apoio aos Núcleos de Gestão do Cuidado - NGC.

O apoio financeiro para implementação deste Núcleo de Gestão e Regulação, de acordo com a NOTA INFORMATIVA da SAES, de acordo com a tabela abaixo:

50% DO VALOR DO NGR POR REGIÃO DE SAÚDE						
CO D UF	UF	REGIÃO DE SAÚDE	CIR	População TCU/IBGE 2021	NGR	50% NGR
33	Rio de Janeiro	BAIA DA ILHA GRANDE	33001	300.287	R\$ 360.000,00	R\$ 180.000,00
33	Rio de Janeiro	BAIXADA LITORANEA	33002	870.304	R\$ 600.000,00	R\$ 300.000,00
33	Rio de Janeiro	CENTRO-SUL	33003	343.570	R\$ 360.000,00	R\$ 180.000,00
33	Rio de Janeiro	MÉDIO PARANHANA	33004	322.516	R\$ 600.000,00	R\$ 300.000,00
33	Rio de Janeiro	METROPOLITANA I	33005	10.585.667	R\$ 1.200.000,00	R\$ 600.000,00
33	Rio de Janeiro	METROPOLITANA II	33006	2.145.025	R\$ 1.200.000,00	R\$ 600.000,00
33	Rio de Janeiro	NOROESTE	33007	350.591	R\$ 360.000,00	R\$ 180.000,00
33	Rio de Janeiro	NORTE	33008	964.428	R\$ 600.000,00	R\$ 300.000,00
33	Rio de Janeiro	SERRANA	33009	981.159	R\$ 600.000,00	R\$ 300.000,00



ANEXO 1

Identificação e Distribuição dos Recursos Financeiros do NGR e dos gestores executores das OCI

UF	CODMUN_GESTOR	DESCRIÇÃO DO GESTOR	GESTÃO	% DE UTILIZAÇÃO DOS RECURSOS DO NGR PACTUADO POR GESTOR	% DE EXECUÇÃO DAS OCI PACTUADO POR GESTOR	
					VALOR FINANCEIRO	PERCENTUAL
RJ	330045	BELFORD ROXO	MUNICIPAL		R\$ 6.555.944,10	5,50
RJ	330170	DUQUE DE CAXIAS	MUNICIPAL		R\$ 17.224.253,14	14,45
RJ	330200	ITAGUAI	MUNICIPAL		R\$ 560.235,23	0,47
RJ	330227	JAPERI	MUNICIPAL		R\$ 858.232,68	0,72
RJ	330250	MAGE	MUNICIPAL		R\$ 2.777.336,32	2,33
RJ	330285	MESQUITA	MUNICIPAL		R\$ 1.609.186,28	1,35
RJ	330320	NILOPOLIS	MUNICIPAL		R\$ 3.099.173,58	2,60
RJ	330350	NOVA IGUACU	MUNICIPAL	100%	R\$ 6.055.308,37	5,08
RJ	330414	QUEIMADOS	MUNICIPAL		R\$ 1.692.625,57	1,42
RJ	330455	RIO DE JANEIRO	MUNICIPAL		R\$ 71.531.310,10	60,00
RJ	330510	SAO JOAO DE MERITI	MUNICIPAL		R\$ 6.412.905,32	5,38
RJ	330555	SEROPEDICA	MUNICIPAL		R\$ 572.155,12	0,48
RJ		ESTADO RIO DE JANEIRO	ESTADUAL		R\$ 274.157,66	0,23
REGIÃO					R\$ 119.222.823,46	100,00

